

دراسة الجدوى الاقتصادية المبدئية
لمشروع المركز اللوجستي الدائم

نيسان، 2017

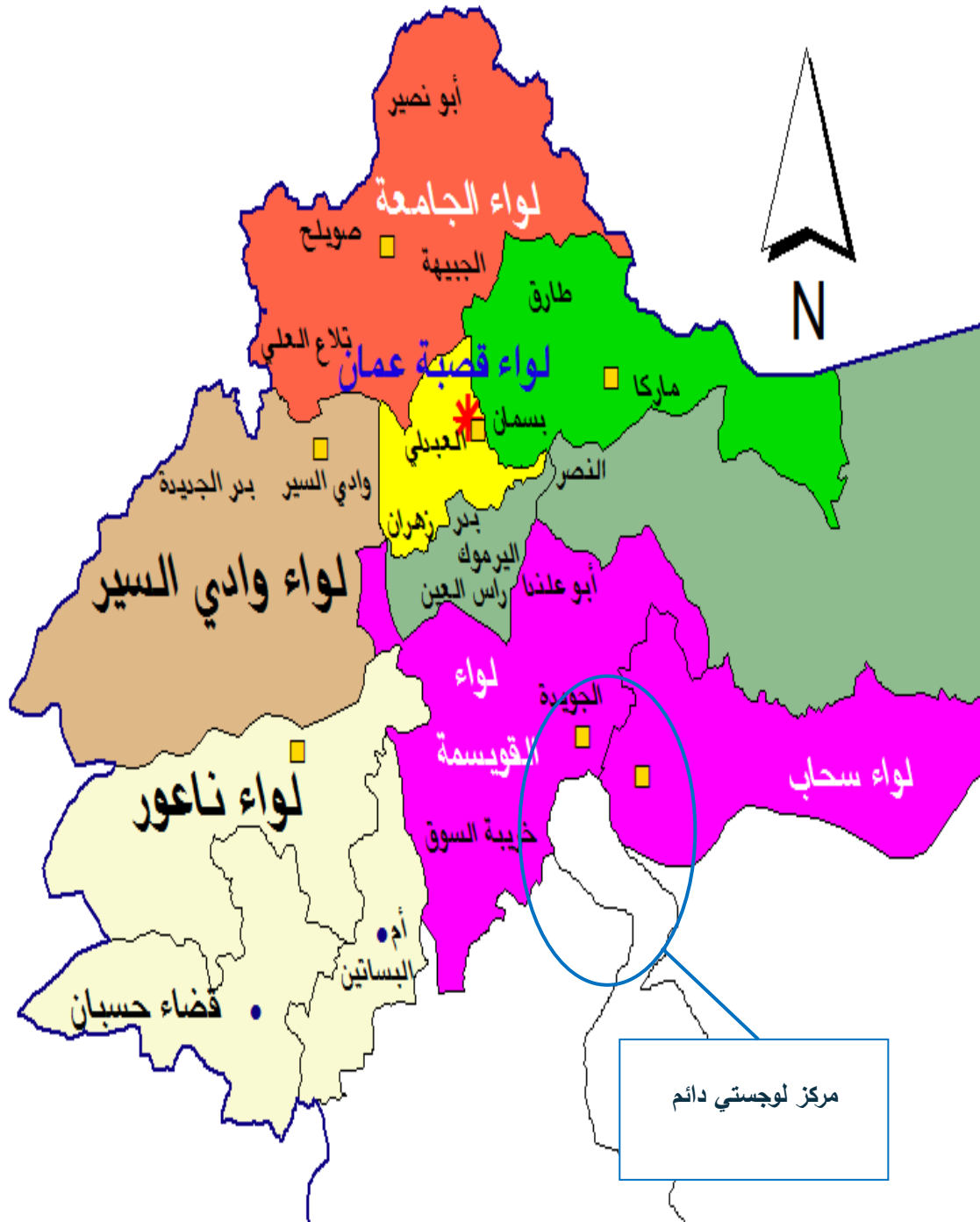


جدول المحتويات

| | |
|---------|--|
| 5..... | 1. الملخص التنفيذي |
| 7..... | 2. البيئة الاقتصادية الكلية |
| 7..... | 2.1 لمحة عن المملكة الأردنية الهاشمية |
| 8..... | 2.2 السكان |
| 9..... | 2.3 المؤشرات الاقتصادية في المملكة |
| 12..... | 2.4 البيئة الاستثمارية في المملكة |
| 15..... | 2.5 البيئة الاقتصادية في الأجل القصير والمتوسط |
| 17..... | 3. دراسة السوق |
| 17..... | 3.1 وصف المشروع |
| 17..... | 3.2 وصف الخدمات المتوقعة |
| 17..... | 3.3 تحليل السوق |
| 20..... | 3.4 تحليل العرض المتوقع |
| 21..... | 3.5 الاستراتيجية التسويقية |
| 23..... | 3.6 الحصة السوقية المتوقعة |
| 25..... | 4. الدراسة الفنية للمشروع |
| 25..... | 4.1 الطاقة التصميمية للمشروع |
| 25..... | 4.2 الموارد المادية المطلوبة |
| 26..... | 4.3 الموارد البشرية المطلوبة |
| 28..... | 4.4 التراخيص المطلوبة |
| 28..... | 4.5 الجدول الزمني للمشروع |
| 29..... | 5. الدراسة المالية للمشروع |
| 29..... | 5.1 الافتراضات المالية |
| 30..... | 5.2 تكاليف الاستثمار |
| 30..... | 5.3 التمويل |
| 31..... | 5.4 الإيرادات |
| 32..... | 5.5 التكاليف المتوقعة |
| 34..... | 5.6 القوائم المالية المتوقعة |
| 37..... | 5.7 التحليل المالي والاقتصادي والاجتماعي |
| 40..... | 6. دراسة المخاطر وتحليل الحساسية |

دراسة الجدوى الاقتصادية المبدئية لمشروع المركز اللوجستي الدائم

| | |
|----------|--------------------|
| 40 | 6.1 دراسة المخاطر |
| 43 | 6.2 تحليل الحساسية |
| 46 | 7. ملحق رقم (1) |



1. الملخص التنفيذي

تهدف هذه الدراسة إلى تحديد الجدوى الاقتصادية المبدئية لمشروع مركز لوجستي ومعرض دائم للمنتجات في منطقة الجيزة/ القسطل لتقديم خدمات الدعم والبنية التحتية للشركات التجارية التي تقوم باستيراد المنتجات من أسواق شرق آسيا، من خلال تجهيز البنية التحتية لمكاتب الشركات المصنعة والعاملة في أسواق شرق آسيا لتقديم خدماتها إلى الشركات التجارية العاملة في الأردن ودول الشرق الأوسط من خلال مكاتب دائمة يعرض فيها عينة من المنتجات.

الجدول 1: المؤشرات الأولية للمشروع

| | |
|----------------------------------|--|
| اسم المشروع | مشروع مركز لوجستي ومعرض دائم للمنتجات |
| القطاع | الخدمات |
| المحافظة | العاصمة |
| المنطقة | الجيزة/ القسطل |
| الخدمات / المنتجات | <ul style="list-style-type: none"> معرض دائم للمنتجات المستوردة خدمات التأمين والشحن والتخليص والنقل والبنوك والصرافة |
| وصف المشروع | يقوم المشروع على تطوير مركز لوجستي شامل للمنتجات الشرق آسيوية الراضة بالعمل في منطقة الشرق الأوسط، حيث يعتبر المركز بمثابة معرض دائم لهذه لشركات ومنتجاتها مما يسهل بالتالي على التاجر الراض بالإنستيراد زيارة المعرض والاتفاق مباشرة مع الشركة دون تحمله للتكاليف الإضافية مثل السفر والإقامة والمشاركة في المعارض ... الخ. |
| السوق المستهدف | <ul style="list-style-type: none"> الشركات التجارية والصناعية في شرق آسيا التي تقوم بالتصدير إلى الأردن وأسواق الشرق الأوسط البنوك الأجنبية والمحلية العاملة في المملكة شركات التأمين العاملة في المملكة محلات الصرافة العاملة في المملكة شركات الملاحة وخدمات التخليص العاملة في المملكة شركات النقل البري العاملة في المملكة |
| التكلفة الإستثمارية | تبلغ كلفة المشروع الاستثمارية 19.9 مليون دينار |
| متوسط معدل العائد على الإستثمار | يبلغ متوسط العائد على الإستثمار خلال الخمس سنوات حوالي 9.7% |
| معدل العائد الداخلي | يبلغ معدل العائد الداخلي للمشروع حوالي 16.6% |
| متوسط القيمة المضافة على المشروع | يبلغ متوسط القيمة المضافة على المشروع خلال خمس سنوات حوالي 2.4 مليون دينار |
| درجة المخاطرة | يشير تحليل الحساسية إلى انخفاض درجة مخاطرة المشروع للتغير في زيادة الإستثمار 10%، أو انخفاض الإيرادات 10%، أو زيادة التكاليف التشغيلية 10% |
| مبررات المشروع | <ul style="list-style-type: none"> الإستفادة من موقع الأردن وجعله مركزاً تجارياً بين المنشآت في الشرق الأوسط والشركات |

دراسة الجدوى الاقتصادية المبدئية لمشروع المركز اللوجستي الدائم

| | |
|---|----------------|
| <p>العالمية</p> <ul style="list-style-type: none">• توفير تكاليف السفر والإقامة على التجار المحليين وفي الدول المجاورة من وراء توفير مركز دائم لعرض منتجات الشركات من شرق آسيا• زيادة الترابطات بين المشروع والمشاريع الخدمية الأخرى في المملكة• تنشيط الحركة السياحية في المملكة• توظيف القوى العاملة | |
| <ul style="list-style-type: none">• وزارة الداخلية• وزارة العمل | الجهات الشريكة |

2. البيئة الاقتصادية الكلية

2.1 لمحة عن المملكة الأردنية الهاشمية

تعد المملكة الأردنية الهاشمية بلداً محاطاً باليابسة بصورة شبيهة كليا باستثناء منطقة ميناء العقبة التي تقع في أقصى الجنوب حيث تعد تلك المنطقة منفذ الأردن الوحيد على البحر. ويحد المملكة من الغرب فلسطين والبحر الأبيض المتوسط كما وتحده السعودية من الجنوب والشرق، والعراق من الشمال الشرقي وسوريا من الشمال.

الشكل 1: خارطة المملكة الأردنية الهاشمية



هناك ثلاث مناطق مناخية تميز الأردن من الغرب إلى الشرق وتشمل هذه المناطق وادي الأردن الذي يقع أغلبه تحت مستوى سطح البحر ويعتبر شبه استوائي، والمناطق المرتفعة إلى الشرق من وادي الأردن، ويتراوح ارتفاعها ما بين 100 - 1500 متراً فوق سطح البحر وتعتبر من المناطق التي يسودها مناخ البحر الأبيض المتوسط والمناطق الصحراوية الممتدة إلى الشرق من المرتفعات.

تبلغ المساحة الكلية للمملكة حوالي 89.3 ألف كيلو متر مربع، وتسود الظروف شبه الصحراوية في ما يزيد على 80% من هذه المساحة التي تتواجد بها بعض الأراضي الرطبة كحوض الأزرق.

تتقسم المملكة إدارياً إلى إثنتي عشرة محافظة موزعة على ثلاثة أقاليم وهي: إقليم الشمال (ويضم محافظات اربد، المفرق، جرش وعجلون)، إقليم الوسط (ويضم محافظات العاصمة، الزرقاء، البلقاء، مادبا) وإقليم الجنوب (ويضم محافظات الكرك، الطفيلية، معان، العقبة)، أما المدن الرئيسية فهي عمان (العاصمة) والزرقاء واربد.

2.2 السكان

استناداً إلى التعداد العام للسكان والمساكن لعام 2015، فقد بلغ عدد السكان في المملكة حوالي 9.5 مليون نسمة وبكثافة سكانية 107.3 نسمة/كم²، حيث تربعت محافظة العاصمة على المحافظات الأخرى بعدد السكان والبالغ حوالي 4 مليون نسمة وبكثافة سكانية 538.8 نسمة/كم² ويعود ذلك بشكل رئيسي لكونها المحافظة الأكثر جذباً للأردنيين وللقادمين إلى المملكة من الجنسيات الأخرى، وتلتها محافظة اربد بعدد سكان 1.8 مليون نسمة ومن ثم محافظة الزرقاء بعدد سكان 1.4 مليون نسمة. وتعتبر محافظة الطفيلة هي الأقل من حيث عدد السكان فبلغ عدد السكان فيها حوالي 96 ألف نسمة.

الجدول 2: عدد السكان والكثافة السكانية في المملكة لعام 2015

| المحافظة | عدد السكان (نسمة) | المساحة (كم ²) | الكثافة السكانية (نسمة/كم ²) |
|----------------------|-------------------|----------------------------|--|
| إقليم الوسط | | | |
| العاصمة | 4007526 | 7,579 | 528.8 |
| الزرقاء | 1364878 | 4761 | 286.7 |
| البلقاء | 491709 | 1120 | 439.0 |
| مادبا | 189192 | 940 | 201.3 |
| إقليم الشمال | | | |
| اربد | 1770158 | 1572 | 1126.1 |
| المفرق | 549948 | 26551 | 20.7 |
| جرش | 237059 | 410 | 578.2 |
| عجلون | 176080 | 420 | 419.2 |
| إقليم الجنوب | | | |
| الكرك | 316629 | 3495 | 90.6 |
| الطفيلة | 96291 | 2209 | 43.6 |
| معان | 144082 | 32832 | 4.4 |
| العقبة | 188160 | 6905 | 27.2 |
| مجموع المملكة | 9531712 | 88793.5 | 107.3 |

المصدر: دائرة الإحصاءات العامة، التعداد العام للسكان والمساكن لعام 2015

ومن جهة أخرى، فقد بلغ معدل النمو السكاني حوالي 3% في عام 2010 وازداد ليصل إلى 9% خلال العامين 2013 و2014 ومن ثم انخفض بشكل قليل خلال عام 2015 ليصل نحو 8% وذلك بحسب المسوح السكانية لدائرة الإحصاءات العامة، ويعزى السبب في ارتفاع معدلات النمو إلى توافد أعداد كبيرة من اللاجئين السوريين إلى المملكة مما ترتب عليه حدوث تراجع ملحوظ في مؤشر نصيب الفرد من الناتج المحلي الإجمالي الحقيقي ونسبة 5.4% ليصل إلى 1,197.4 دينار وذلك استناداً إلى البنك المركزي الأردني.

دراسة الجدوى الاقتصادية المبدئية لمشروع المركز اللوجستي الدائم

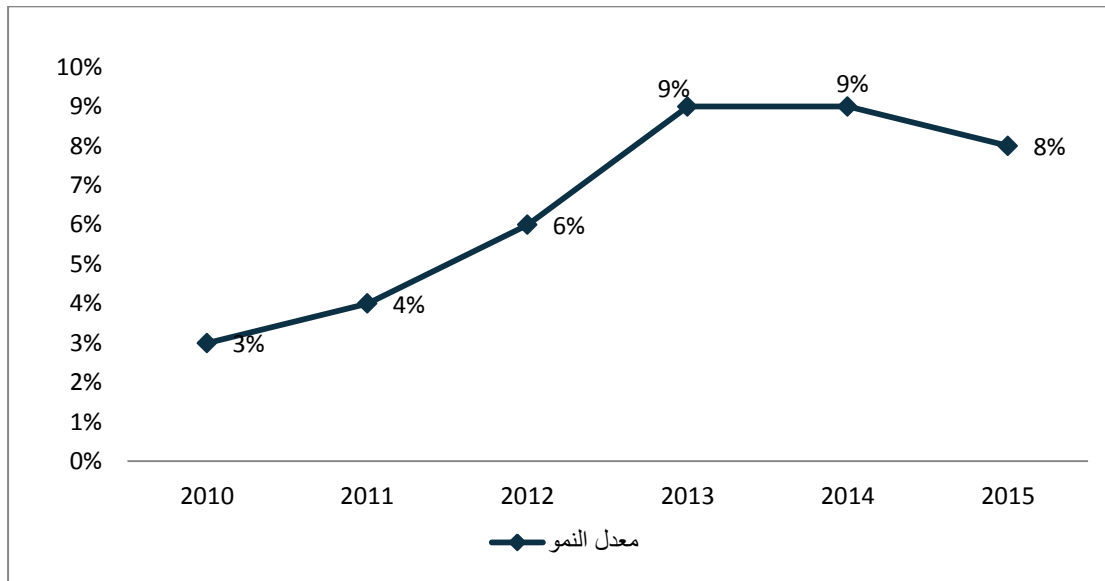
كما شهد معدل البطالة بين الأردنيين ارتفاعاً بمقدار 1.1 نقطة مئوية ليصل إلى 13%، وذلك نظراً لما يعانيه سوق العمل من اختلالات هيكلية واستحواذ العمالة الوافدة متدنية الأجر على عدد كبير من فرص العمل الجديدة في الاقتصاد وذلك بحسب البنك المركزي الأردني.

الجدول 3: عدد السكان والنمو السكاني في المملكة

| 2015 | 2014 | 2013 | 2012 | 2011 | 2010 | |
|--------|--------|--------|--------|--------|--------|------------|
| 9531.7 | 8804.0 | 8114.0 | 7427.0 | 6993.0 | 6698.0 | عدد السكان |
| %8 | %9 | %9 | %6 | %4 | %3 | معدل النمو |

المصدر: دائرة الإحصاءات العامة

الشكل 2: معدل النمو السكاني في المملكة



2.3 المؤشرات الاقتصادية في المملكة¹

¹ المصدر: البنك المركزي الأردني

ما زال الوضع الذي تعاني منه دول المنطقة من عدم الاستقرار والإغلاق الكلي أو الجزئي للحدود ومنها حدود لأسواق هامة لمنتجات المملكة إلى تراجع في أداء العديد من المؤشرات الاقتصادية بما فيها مؤشرات القطاع الخارجي، كالصادرات الوطنية، والدخل السياحي، والاستثمار الأجنبي المباشر الأمر الذي أسهم في تباطؤ النمو الاقتصادي إلى نحو 2.4% في عام 2015، مقابل 3.1% خلال عام 2014. وقد جاء النمو المتحقق خلال عام 2015 مدفوعاً بنمو معظم القطاعات الاقتصادية. لاسيما خدمات المال والتأمين والعقارات، والنقل والتخزين والاتصالات، والصناعة الاستخراجية، والصناعة التحويلية، والزراعة، إذ ساهمت هذه القطاعات مجتمعة بمقدار 1.8 نقطة مئوية (أو ما نسبته 75%) من معدل النمو المتحقق خلال عام 2015، وهو ما يشير إلى تنوع مصادر النمو الاقتصادي في المملكة.

علاوة على ذلك سجل المستوى العام للأسعار انخفاضاً في أسعار النفط والسلع والخدمات المرتبطة بها في الأسواق العالمية، وبالتالي شهد المستوى العام للأسعار، مقاساً بالتغير النسبي في متوسط الرقم القياسي لأسعار المستهلك، انكماشاً بنسبة 0.9% خلال عام 2015 بالمقارنة مع تضخم نسبته 2.9% في عام 2014.

كما سجل عجز الموازنة العامة بعد المساعدات ارتفاعاً بمقدار 1.2 نقطة مئوية مسجلاً 3.5% كنسبة من الناتج المحلي الإجمالي مقابل 2.3% خلال العام الماضي إضافة إلى تسجيل الحساب الجاري لميزان المدفوعات عجزاً بلغ 8.9% كنسبة من الناتج المحلي الإجمالي، مقابل 7.3% خلال عام 2014. وفيما يتعلق بالمديونية، بشقيها الداخلي والخارجي، فقد بلغ صافي الدين العام 22,847.5 مليون دينار (85.8% من الناتج) في نهاية عام 2015، وبارتفاع مقداره 5.0 نقاط مئوية من الناتج. أما إجمالي الدين العام فيبلغ 24,876.5 مليون دينار (93.4% من الناتج). وقد جاء ذلك الارتفاع نتيجة لتمويل كل من عجز الموازنة العامة والقروض المكفولة لكل من شركة الكهرباء الوطنية وسلطة المياه، هذا فضلاً عن تباطؤ النمو الاقتصادي خلال عام 2015. ومن الجدير بالذكر أن مديونية شركة الكهرباء الوطنية وسلطة المياه سجلت ما قيمته 6.7 مليار دينار في نهاية عام 2015.

أما على الصعيد النقدي والمصرفي فقد شهدت معظم المؤشرات النقدية تطوراً إيجابياً في أداؤها في عام 2015، وفي مقدمتها الاحتياطيات الأجنبية للبنك المركزي التي حافظت على مستويات مريحة بلغت نحو 14.2 مليار دولار، وانخفاض معدل الدورة ليعكس تحسن الطلب على الدينار الأردني كعملة ادخارية مقابل العملات الأجنبية الرئيسية الأخرى. وفيما يتعلق بنشاط البنوك المرخصة، سجل الرصيد القائم للتسهيلات الإئتمانية ارتفاعاً نسبته 9.5% ليصل إلى 21,103.5 مليون دينار في نهاية عام 2015. كما سجل إجمالي الودائع لدى البنوك المرخصة ارتفاعاً نسبته 7.7% في نهاية عام 2015 ليصل إلى 32,598.5 مليون دينار. وقد جاء التحسن في الودائع نتيجة لارتفاع الودائع بالدينار بمقدار 2,001.4 مليون دينار (8.3%) وارتفاع الودائع بالعملات الأجنبية بمقدار 336.1 مليون دينار (5.4%).

بالإضافة إلى ذلك فقد سجلت العديد من مؤشرات القطاع الخارجي تراجعاً في أداؤها خلال عام 2015 جراء تعمق حالة عدم الاستقرار في المنطقة والإغلاق شبه التام للحدود مع كل من سوريا والعراق، إلا أن انخفاض أسعار النفط في الأسواق

دراسة الجدوى الاقتصادية المبدئية لمشروع المركز اللوجستي الدائم

العالمية ساهم في انخفاض فاتورة مستوردات المملكة من الطاقة بشكل ملموس، حيث انخفضت بنسبة 40.6%، والتي أسهمت بدورها بتراجع إجمالي المستوردات وعجز الميزان التجاري بنسبة 11.4% و 14.0%، على التوالي.

في حين ارتفع عجز الحساب الجاري بعد المساعدات ليصل إلى 2,365.6 مليون دينار (8.9% من الناتج) خلال عام 2015، بالمقارنة مع عجز بلغ 1,851.7 مليون دينار (7.3% من الناتج) خلال عام 2014. ويعود هذا التراجع بشكل رئيس إلى تراجع الصادرات الكلية بنسبة 6.6%، وتراجع الفائض في حساب الخدمات بنسبة 27.7%، حيث انخفض الدخل السياحي بنسبة 7.1%، كما تراجع الفائض في حساب التحويلات الجارية نتيجة انخفاض المساعدات الخارجية.

كما أسفرت المعاملات الرأسمالية والمالية عن صافي تدفق للداخل بلغ 1,593.7 مليون دينار خلال عام 2015، مقابل 909.0 مليون دينار خلال عام 2014، وذلك نتيجة لارتفاع صافي التزامات المملكة نحو العالم الخارجي، حيث سجل الاستثمار الأجنبي المباشر صافي تدفق للداخل مقداره 904.4 مليون دينار، كما سجلت استثمارات الحافظة تدفقاً للداخل بلغ 918.4 مليون دينار، وذلك بسبب قيام المملكة بإصدار ما قيمته 2.0 مليار دولار سندات اليوروبون्डز السيادية في الأسواق العالمية، كما ارتفعت مسحوبات القروض للبنك المركزي نتيجة لاستخدام تسهيلات صندوق النقد الدولي والعربي بمقدار 543.3 مليون دينار.

هذا وقد أظهر وضع الاستثمار الدولي في نهاية عام 2015 ارتفاعاً في صافي التزامات المملكة نحو الخارج لتصل إلى 24,357.5 مليون دينار، مقارنة مع 22,578.8 مليون دينار في نهاية عام 2014، نتيجة ارتفاع رصيد الأصول والخصوم المالية الخارجية لكافة القطاعات الاقتصادية المقيمة في المملكة لتبلغ 18,657.9 مليون دينار و 43,015.5 مليون دينار خلال عام 2015، على التوالي.

الجدول 4: المؤشرات الاقتصادية الرئيسية 2011-2015 بالمليون دينار

| 2015 | 2014 | 2013 | 2012 | 2011 | |
|-------------------------|----------|----------|----------|----------|---|
| 9,532 | 8,804 | 8,114 | 7,427 | 6,993 | عدد السكان (بالمليون نسمة) |
| 13.0 | 11.9 | 12.6 | 12.2 | 12.9 | معدل البطالة |
| الإنتاج والأسعار | | | | | |
| 26,289.6 | 25,141.2 | 23,611.2 | 21,690.0 | 20,288.8 | الناتج القومي الإجمالي بأسعار السوق الجارية |
| 26,637.4 | 25,437.1 | 23,851.6 | 21,965.5 | 20,476.6 | الناتج المحلي الإجمالي بأسعار السوق الجارية |
| 2.4 | 3.1 | 2.8 | 2.7 | 2.6 | معدل النمو في الناتج المحلي الإجمالي بأسعار السوق الثابتة (%) |
| 30,234.7 | 30,302.1 | 28,424.5 | 24,774.9 | 23,743.5 | إجمالي الدخل القومي المتاح بالأسعار الجارية |
| -2.4 | 3.1 | 8.6 | -0.2 | 4.7 | معدل النمو في إجمالي الدخل القومي المتاح بالأسعار الثابتة (%) |
| -0.9 | 2.9 | 4.8 | 4.5 | 4.2 | التغير في الرقم القياسي لأسعار المستهلك (%) |
| 2.3 | 3.4 | 5.6 | 4.5 | 6.4 | التغير في مخفض الناتج المحلي الإجمالي (%) |
| النقود والبنوك | | | | | |
| 1.410 | 1.410 | 1.410 | 1.410 | 1.410 | معدل سعر صرف الدينار مقابل الدولار (دولار/دينار) |

دراسة الجدوى الاقتصادية المبدئية لمشروع المركز اللوجستي الدائم

| 2015 | 2014 | 2013 | 2012 | 2011 | |
|--|----------|----------|----------|----------|--|
| 31,605.5 | 29,240.4 | 27,363.4 | 24,945.2 | 24,118.9 | عرض النقد (ع2) |
| 8,137.3 | 7,932.3 | 6,923.4 | 6,665.5 | 9,370.1 | صافي الموجودات الأجنبية للجهاز المصرفي |
| 23,468.2 | 21,308.1 | 20,440.0 | 18,279.7 | 14,748.8 | صافي الموجودات المحلية للجهاز المصرفي |
| 11,386.4 | 10,473.9 | 10,494.8 | 9,461.3 | 6,701.4 | صافي الديون على الحكومة |
| 18,704.5 | 17,852.8 | 17,222.5 | 15,953.6 | 14,925.0 | الديون على القطاع الخاص (مقيم) |
| -6,622.7 | -7,018.5 | -7,277.3 | -7,135.2 | -6,877.6 | صافي العوامل الأخرى ⁽¹⁾ |
| 26,014.5 | 24,013.1 | 21,003.0 | 17,711.1 | 19,119.1 | الودائع بالدينار لدى البنوك المرخصة |
| 6,584.0 | 6,247.9 | 6,590.2 | 7,258.6 | 5,258.8 | الودائع بالعملة الأجنبية لدى البنوك المرخصة |
| 3.75 | 4.25 | 4.50 | 5.00 | 4.50 | سعر إعادة الخصم (%) |
| - | - | - | 3.788 | 3.232 | سعر فائدة اذونات الخزينة 6 أشهر (%) |
| المالية العامة | | | | | |
| 6,796.4 | 7,267.6 | 5,758.9 | 5,054.2 | 5,413.9 | إجمالي الإيرادات والمساعدات الخارجية |
| 25.5 | 28.6 | 24.1 | 23.0 | 26.4 | النسبة إلى الناتج المحلي الإجمالي (%) |
| 7,722.9 | 7,851.1 | 7,077.1 | 6,878.2 | 6,796 | إجمالي الإنفاق |
| 29.0 | 30.9 | 29.7 | 31.3 | 33.2 | النسبة إلى الناتج المحلي الإجمالي (%) |
| -926.5 | -583.5 | -1,318.2 | -1,824.0 | -1,382.7 | العجز/ الوفر الكلي (على أساس الإستحقاق) |
| -3.5 | -2.3 | -5.5 | -8.3 | -6.8 | النسبة إلى الناتج المحلي الإجمالي (%) |
| 13,457.0 | 12,525.0 | 11,863.0 | 11,648.0 | 8,915.0 | صافي الرصيد القائم للدين العام الداخلي |
| 50.5 | 49.2 | 49.7 | 53.0 | 43.5 | النسبة إلى الناتج المحلي الإجمالي (%) |
| 9,390.5 | 8,030.1 | 7,234.5 | 4,932.4 | 4,486.8 | الرصيد القائم للدين العام الخارجي ⁽²⁾ |
| 35.3 | 31.6 | 30.3 | 22.5 | 21.9 | النسبة إلى الناتج المحلي الإجمالي (%) |
| التجارة الخارجية وميزان المدفوعات | | | | | |
| -2,365.6 | -1,851.7 | -2,487.7 | -3,344.9 | -2,098.8 | الحساب الجاري |
| -8.9 | -7.3 | -10.4 | -15.2 | -10.2 | النسبة إلى الناتج المحلي الإجمالي (%) |
| -7,249.3 | -8,495.6 | -8,270.1 | -7,486.6 | -6,261.7 | الميزان التجاري (العجز -) |
| -27.2 | -33.4 | -34.7 | -34.1 | -30.6 | النسبة إلى الناتج المحلي الإجمالي (%) |
| 5,558.3 | 5,953.6 | 5,617.9 | 5,599.5 | 5,684.5 | الصادرات السلعية (فوب) |
| 12,807.6 | 14,449.2 | 13,888.0 | 13,086.1 | 11,946.2 | المستوردات السلعية (فوب) ⁽³⁾ |
| 1,286.4 | 1,778.9 | 1,209.5 | 1,332.3 | 896.0 | ميزان الخدمات (صافي) |
| -347.8 | -295.9 | -240.4 | -275.5 | -187.8 | حساب الدخل (صافي) |
| 3,945.1 | 5,160.9 | 4,813.3 | 3,084.9 | 3,454.7 | التحويلات الجارية (صافي) |
| 1,593.7 | 908.9 | 1,811.1 | 3,808.9 | 2,298.9 | الحساب الرأسمالي والمالي (صافي)، منه: |
| 905.1 | 1,426.7 | 1,281.2 | 1,074.3 | 1,055.0 | الاستثمار الأجنبي المباشر في الأردن (صافي) |

المصدر: النشرة الإحصائية الشهرية-البنك المركزي الأردني.

(1): يشمل على الديون على المؤسسات العامة والديون على المؤسسات المالية ويند صافي العوامل الأخرى كما يظهر في جدول المسح النقدي.

(2): يمثل هذا الرصيد إجمالي القروض المسحوبة مطروحا منه إجمالي التسديدات.

(3): لا تشمل على مستوردات الجهات غير المقيمة.

2.4 البيئة الاستثمارية في المملكة

قانون الاستثمار رقم 30 لسنة 2014

يعتبر قانون الإستثمار رقم 30 لسنة 2014 إطاراً تشريعياً ملائماً لجذب الإستثمارات الأجنبية وتحفيز للاستثمارات المحلية، فهو منافساً لما تضمنه من مزايا وحوافز و ضمانات لقوانين الإستثمار على مستوى الإقليم، حيث يقدم مجموعة من الحوافز والمزايا داخل وخارج المناطق التنموية والمناطق الحرة، كما ضمن القانون مجموعة من الاحكام العامة مثل ضمانات الاستثمار الاجنبي (إدخال وإخراج رأس المال، ادارة الاستثمار، التحويلات)، عدم جواز نزع ملكية الاستثمار. تسوية نزاعات الاستثمار، اتفاقيات حماية وتشجيع الاستثمارات المتبادلة بين المملكة والدول الأخرى.

وفيما يلي أهم المزايا والحوافز التي يقدمها قانون الإستثمار للمشاريع الإستثمارية:

❖ الحوافز والمزايا خارج المناطق التنموية والمناطق الحرة

- إعفاء مدخلات انتاج القطاع الصناعي والحرفي من الرسوم الجمركية
- رد الضريبة العامة على المبيعات على مدخلات الانتاج للقطاع الصناعي والحرفي خلال(30) يوم
- إعفاء مستلزمات الإنتاج والموجودات الثابتة للقطاع الصناعي والحرفي من الرسوم الجمركية وتخفيض بنسبة (الصفرة) على الضريبة العامة على المبيعات
- إعفاء الموجودات الثابتة للقطاع الصناعي والحرفي من الرسوم الجمركية وتخفيض بنسبة (الصفرة) على الضريبة العامة على المبيعات
- رد للضريبة العامة على المبيعات على الخدمات اللازمة لممارسة النشاط الاقتصادي خلال (30) يوم
- تتمتع السلع اللازمة للأنشطة الاقتصادية المذكورة تالياً بالإعفاء من الرسوم الجمركية وتخضع للضريبة العامة على المبيعات بنسبة (الصفرة):
- الزراعة والثروة الحيوانية، المستشفيات والمراكز الطبية المتخصصة، المنشآت الفندقية والسياحية، مدن التسلية والترويج السياحي، مراكز الاتصال، مراكز البحث العلمي والمختبرات العلمية، الإنتاج الفني والاعلامي، مراكز المؤتمرات والمعارض، نقل و/أو توزيع و/أو استخراج المياه والغاز والمشتقات النفطية، النقل الجوي والنقل البحري والسكك الحديدية

❖ الحوافز والمزايا داخل المناطق التنموية والمناطق الحرة

- 5% ضريبة دخل على الدخل المتأتي من النشاط الاقتصادي داخل المنطة التنموية
- 5% ضريبة دخل على الدخل المتأتي من النشاط الاقتصادي في القطاع الصناعي
- الإعفاءات الضريبية الممنوحة في المملكة على الصادرات من السلع والخدمات
- تخفيض على ضريبة المبيعات بنسبة (الصفرة) على السلع والخدمات التي تستخدمها المؤسسة لغايات ممارسة نشاطها داخل المنطقة التنموية
- 7% ضريبة مبيعات على خدمات محددة مقدمة من شركة مسجلة في المنطقة عند استهلاكها داخل المنطقة.
- إعفاءات من الرسوم الجمركية باستثناء عدد محدد من السلع

نظام تخفيض ضريبة الدخل في المناطق الأقل نمواً رقم (44) لسنة 2016

- تم إقرار نظام تخفيض ضريبة الدخل في المناطق الأقل نمواً رقم (44) لسنة 2016 والذي يهدف إلى إيجاد بيئة جاذبة للاستثمار تسهم في تعزيز التنمية الاقتصادية في من خلال تخفيض ضريبة الدخل خارج المناطق التنموية في المناطق الأقل نمواً في المملكة والذي تم فيه حديد المناطق التي تتمتع بهذا التخفيض وأسسها ومعاييرها ومدته إضافة إلى تحديد الأنشطة المستثناة من هذا التخفيض
- وبموجب أحكام المادتين الرابعة والخامسة من النظام تم تصنيف المناطق الأقل نمواً في المملكة والتي تتمتع بالتخفيض من ضريبة الدخل إلى أربع فئات تتمتع كل فئة منها بنسبة تخفيض على ضريبة الدخل المستحقة على الأنشطة لمدة (عشرين سنة):
 - الفئة (أ): وتشمل لواء الأغوار الشمالية ولواء ديرعلا ولواء الشونة الجنوبية ولواء الأغوار الجنوبية ولواء الرويشد ولواء البادية الشمالية ولواء البادية الشمالية الغربية وقضاء الأزرق ولواء الجيزة باستثناء حدود بلدية الجيزة الجديدة ولواء الموقر باستثناء حدود بلدية الموقر ومحافظة العقبة باستثناء منطقة العقبة الاقتصادية الخاصة، وتكون نسبة التخفيض لهذه الفئة 100 %
 - الفئة (ب): وتشمل محافظة معان ومحافظة الطفيلة ومحافظة الكرك ومحافظة عجلون، وتكون نسبة التخفيض لهذه الفئة 80%
 - الفئة (ج): وتشمل محافظة جرش ومحافظة المفرق ومحافظة اربد باستثناء حدود بلدية اربد الكبرى، وتكون نسبة التخفيض لهذه الفئة 60%
 - الفئة (د): وتشمل محافظة مادبا ومحافظة البلقاء ومحافظة العاصمة باستثناء أمانة عمان الكبرى ومحافظة الزرقاء باستثناء حدود بلدية الزرقاء وحدود بلدية الرصيفة، وتكون نسبة التخفيض لهذه الفئة 40%

الإتفاقيات التجارية والحرّة

- من أهم هذه الإتفاقيات:
 - انضمام الأردن إلى منظمة التجارة العالمية عام 2000، والذي أدى إلى فتح أسواق (150) دولة أمام الصادرات الأردنية من السلع والخدمات ووفر فرص جديدة للنفوذ إلى أسواق الدول الأخرى ضمن بيئة واضحة وشفافة من الإجراءات والقوانين والأنظمة
 - مجموعة الإتفاقيات التجارية الإقليمية مثل إتفاق الشراكة الأردنية مع الاتحاد الأوروبي، وإتفاقية أغادير، وإتفاقية التجارة العربية الحرة، وإتفاقية التجارة الحرة بين الأردن ودول رابطة التجارة الحرة الاوروبية، واعتماد نظام قواعد المنشأ الأورومتوسطي بما فيه قرار تبسيط قواعد المنشأ بين الأردن والاتحاد الأوروبي الذي دخل حيز التنفيذ بتاريخ 2016/7/19 ولغاية 2026/12/31
 - مجموعة من الإتفاقيات التجارية الثنائية مع العديد من الدول مثل إتفاقية التجارة الحرة بين الأردن والولايات المتحدة، و المناطق الصناعية المؤهلة، وإتفاقية الأردن وسنغافورة للتجارة الحرة، وإتفاقية التجارة الحرة مع تركيا، وإتفاقية للتجارة الحرة مع كندا، وغيرها من الإتفاقيات

دراسة الجدوى الاقتصادية المبدئية لمشروع المركز اللوجستي الدائم

- توقيع أكثر من 35 إتفاقية مع الدول العربية والأجنبية لمنع الإزدواج الضريبي بين الأردن وتلك الدول حماية لحقوق المستثمرين
- توقيع "اتفاقية تشجيع وحماية الاستثمارات وانتقال رؤوس الأموال بين الدول العربية" عام 2000 مع 11 دولة عربية الأعضاء في مجلس الوحدة الاقتصادية العربية بهدف تهيئة البيئة المناسبة لإقامة الاستثمارات والتعاون الاقتصادي بين المستثمرين في الدول العربية وبالتالي دفع وتحفيز أنشطة الاستثمارات فيها من خلال تقديم التشجيع والحماية المتبادلة للاستثمارات العربية

تقرير التنمية البشرية لعام 2015

تراجع ترتيب المملكة في تقرير التنمية البشرية لعام 2015 الصادر عن برنامج الأمم المتحدة الإنمائي ب 3 مراكز واحتل المرتبة 80 بينما كان يحتل المرتبة 77 في تقرير التنمية البشرية لعام 2014، علماً بأن درجة المملكة على المؤشر قد تحسنت بشكل طفيف جداً.

تقرير التنافسية العالمي

تحسن ترتيب المملكة في تقرير التنافسية العالمي 2017/2016 ليففز نقطة واحدة، وليحقق المرتبة 63 من 138 دولة في تقرير التنافسية العالمي 2017/2016، بدلاً من المرتبة 64 من 140 دولة في تقرير العام الماضي (2016/2015)، وهو تحسن غير ملموس خصوصاً بسبب انخفاض عدد الدول المشاركة في التقرير في هذا العام. كما احتلت المملكة المركز السادس عربياً بعد كل من الإمارات العربية المتحدة، وقطر، والمملكة العربية السعودية والكويت والبحرين والتي حلت في المراتب: 16 و 18، و 29، و 34، و 39، على التوالي.

تقرير ممارسة الأعمال

أما في تقرير ممارسة الأعمال الصادر عن مجموعة البنك الدولي فلا زالت المملكة تروح مكانها باحتلالها المرتبة 118 في تقرير العام 2017 متقدماً بمرتبة واحدة عن تقرير العام 2016 والذي احتلت فيه المرتبة 119، وسط تباين في أداء المؤشرات الفرعية المختلفة. وقد احتلت المملكة المركز التاسع عربياً في حين جاءت الإمارات العربية المتحدة الأولى عربياً إذ جاءت في المرتبة 26، تليها البحرين 63، ثم سلطنة عمان 66.

2.5 البيئة الاقتصادية في الأجل القصير والمتوسط

يشير تحليل المخاطر الذي تقوم به BMI إلى إن مخاطر الأردن السياسية والاقتصادية في الأجل القصير والمتوسط هي أفضل من المتوسط العام للعالم والشرق الأوسط، كما جاءت مخاطر الدولة والمخاطر التشغيلية ضمن مستويات مقبولة،

دراسة الجدوى الاقتصادية المبدئية لمشروع المركز اللوجستي الدائم

كما تشير توقعات المؤسسات الدولية إلى تحقيق معدلات نمو مقبولة في المؤشرات الاقتصادية والتجارة الخارجية باستثناء الزيادة المستمرة في المديونية الداخلية والخارجية.

الجدول 5: تقييم درجة المخاطر قصيرة وطويلة الأجل

| مخاطر الدولة | المخاطر التشغيلية | المدى الطويل | | المدى القصير | | |
|--------------|-------------------|--------------|-------|--------------|-------|--------------------|
| | | اقتصادي | سياسي | اقتصادي | سياسي | |
| 55.4 | 58.7 | 46.2 | 66.6 | 39.2 | 63.1 | الأردن |
| 56.1 | 55.9 | 56.9 | 58.4 | 49.4 | 60.2 | تركيا |
| 47.5 | 42.9 | 48.7 | 52.4 | 45.0 | 53.3 | مصر |
| 49.5 | 44.2 | 53.5 | 55.4 | 54.0 | 45.8 | لبنان |
| 34.3 | 32.5 | 36.5 | 32.2 | 38.1 | 33.1 | الضفة الغربية وغزة |
| 26.1 | 29.3 | 23.6 | 22.4 | 24.4 | 22.9 | سوريا |
| 48.3 | 46.6 | 48.7 | 51.2 | 46.9 | 49.4 | متوسط المنطقة |
| 54.6 | 49.8 | 51.9 | 61.3 | 50.7 | 64.1 | متوسط العالم |

المصدر: الاقتصاد ومخاطر الدولة، IHS، 2016/9/15

الجدول 6: أهم المؤشرات الاقتصادية الرئيسية 2016-2020

| 2020 | 2019 | 2018 | 2017 | 2016 | المؤشر |
|-------|-------|-------|-------|-------|--|
| 3.1 | 3.2 | 2.8 | 2.7 | 2.6 | معدل النمو في الناتج المحلي الإجمالي |
| 50.9 | 47.8 | 44.8 | 42.1 | 39.6 | الناتج المحلي الإجمالي (بالبليون دولار أمريكي) |
| 11.0 | 10.7 | 10.4 | 10.1 | 9.8 | عدد السكان (بالمليون) |
| 3.2 | 4.0 | 3.3 | 1.8 | 0.7- | الرقم القياسي لأسعار المستهلك (% تغير) |
| 9.6 | 8.8 | 8.2 | 7.6 | 7.3 | الصادرات (بالبليون دولار أمريكي) |
| 22.8 | 21.3 | 20.1 | 19.2 | 18.3 | الواردات (بالبليون دولار أمريكي) |
| 1.7 | 1.6 | 1.6 | 1.5 | 1.5 | الاستثمار الأجنبي المباشر، صافي (بالبليون دولار أمريكي) |
| 3.3 | 3.4 | 3.6 | 3.7 | 3.7 | الاستثمار الأجنبي المباشر، صافي (% إجمالي الناتج المحلي) |
| 17.7 | 16.8 | 15.7 | 14.9 | 13.9 | احتياطي النقد الأجنبي (بالبليون دولار أمريكي) |
| 36.0 | 33.7 | 30.7 | 27.8 | 24.4 | مجموع الدين الخارجي (بالبليون دولار أمريكي) |
| 70.6 | 70.4 | 68.6 | 66.0 | 61.6 | مجموع الدين الخارجي (% إجمالي الناتج المحلي) |
| 147.8 | 147.5 | 143.6 | 138.3 | 127.3 | مجموع الدين الخارجي (% من كسب العملات الأجنبية) |

المصدر: الاقتصاد ومخاطر الدولة، IHS، 2016/9/15

3. دراسة السوق

3.1 وصف المشروع

المشروع هو عبارة عن تطوير مركز لوجستي شامل لتقديم خدمات الدعم والبنية التحتية للشركات التجارية التي تقوم باستيراد المنتجات من أسواق شرق آسيا (الصين، تايلاند، تايوان، فيتنام، سريلانكا)، حيث سيقوم المطور بتجهيز البنية التحتية للشركات المصنعة والعاملة في أسواق شرق آسيا لتقديم خدماتها إلى الشركات التجارية العاملة في الأردن والشرق الأوسط من خلال مكاتب دائمة يعرض فيها عينة من المنتجات، حيث بإمكان التاجر زيارة هذا المركز اللوجستي وتنفيذ كافة أعماله الخاصة بالشراء والنقل والتأمين... الخ، دون تحمل أعباء وتكاليف السفر والإقامة ومخاطر الشراء والاحتيايل الناجمة عن بعض عمليات الشراء خاصة عبر الإنترنت.

3.2 وصف الخدمات المتوقعة

تشتمل خدمات المشروع المتوقعة على ما يلي:

- توفير مساحات كافية ومناسبة للمكاتب والمعارض والمتاجر للشركات المصنعة ومزودي الخدمات
- مساحات مخصصة للمستودعات والتخزين
- خدمات البنية التحتية والتي تشمل (شبكة الطرق الداخلية، الكهرباء والمياه، خدمات الاتصالات، خدمات الإنارة، خدمات الصرف الصحي)
- خدمات مساندة والتي تشمل (خدمات الشحن والتخليص، الخدمات المالية، خدمات التأمين، خدمات الطعام والشراب، خدمات الأمن والحماية، خدمات الصيانة، خدمات التخلص من النفايات خدمات الإيواء والسكن)

3.3 تحليل السوق

تحليل المستوردات والتجارة الخارجية

فيما يتعلق بإجمالي قيمة مستوردات المملكة من مجموعات الدول فقد بلغت 16.2 مليار دينار أردني في عام 2014 و14.5 مليار دينار أردني في عام 2015 حيث كان هناك انخفاض بنسبة 11%، وذلك بسبب انخفاض قيمة مستورداتها من الدول الأوروبية ومن دول منطقة التجارة الحرة العربية الكبرى بنسبة 61% و24% على التوالي في الفترة (2014-2015) وخاصة من الجمهورية العربية السورية بسبب الأوضاع السياسية التي تمر بها. وأشارت إحصاءات التجارة الخارجية إلى أن حوالي 80% من قيمة مستوردات المملكة تأتي من 3 دول وهي: (الدول الآسيوية بنسبة 33%، دول منطقة التجارة الحرة العربية الكبرى بنسبة 26%، دول الاتحاد الأوروبي بنسبة 22%)، ويبين الجدول التالي قيمة مستوردات المملكة حسب مجموعة الدول للسنوات 2013-2015.

دراسة الجدوى الاقتصادية المبدئية لمشروع المركز اللوجستي الدائم

الجدول 7: قيمة مستوردات المملكة من مجموعة الدول للسنوات (2013-2015) ألف دينار أردني

| الدول | 2013 | % | 2014 | % | 2015 | % | معدل النمو /2014 2015 |
|--|-------------------|-------------|-------------------|-------------|-------------------|-------------|-----------------------------|
| دول منطقة التجارة الحرة العربية الكبرى | 4,808,987 | 31% | 4,888,577 | 30% | 3,712,403 | 26% | -24% |
| باقي الدول العربية | 73,456 | 0.5% | 76,728 | 0.5% | 75,157 | 1% | -2% |
| الدول الآسيوية | 4,678,171 | 30% | 5,098,663 | 31% | 4,866,548 | 33% | -5% |
| الدول الإفريقية غير العربية | 61,371 | 0.4% | 73,030 | 0.4% | 208,255 | 1% | 185% |
| دول الاتحاد الأوروبي | 3,398,825 | 22% | 3,206,976 | 20% | 3,142,565 | 22% | -2% |
| دول الجمعية الأوروبية للتبادل الحر | 372,804 | 2% | 385,659 | 2% | 477,144 | 3% | 24% |
| باتع دول أوروبا | 480,490 | 3% | 844,023 | 5% | 327,738 | 2% | -61% |
| دول اتفاقية التجارة الحرة لشمال أمريكا | 1,055,308 | 7% | 1,018,960 | 6% | 1,015,187 | 7% | 0% |
| دول أمريكا الوسطى | 12,339 | 0.1% | 7,304 | 0.04% | 11,554 | 0% | 58% |
| دول أمريكا الجنوبية | 509,587 | 3% | 480,419 | 3% | 489,875 | 3% | 2% |
| دول اقيانوسيا | 216,005 | 1% | 199,847 | 1% | 210,758 | 1% | 5% |
| إجمالي المستوردات | 15,667,344 | 100% | 16,280,189 | 100% | 14,537,182 | 100% | -11% |

المصدر: دائرة الإحصاءات العامة، التجارة الخارجية 2015

تحليل المستوردات من دول شرق آسيا

وفيما يتعلق بحجم المستوردات من دول شرق آسيا، فقد حلت قيم المستوردات من الصين في المرتبة الأولى على قائمة المنتجات المستوردة للمملكة، حيث بلغت نسبة مستورداتها من إجمالي مستوردات المملكة حوالي 10.3% في عام 2013 و 10.4% في عام 2014 و 12.8% في عام 2015. وبخصوص قيم مستوردات المملكة من مجموعة الدول الآسيوية، فقد استحوذت قيم المستوردات من الصين على النسبة الأعلى من إجمالي قيمة المنتجات المستوردة من مجموعة الدول الآسيوية، حيث بلغت نسبة مستورداتها من إجمالي المستوردات من الدول الآسيوية حوالي 35% و 33% و 39% على التوالي للسنوات 2013-2015.

ويبين الجدول التالي تحليل قيمة مستوردات المملكة من مجموعة الدول الآسيوية للسنوات 2013-2015.

الجدول 8: قيمة مستوردات المملكة من مجموعة الدول الآسيوية للسنوات (2013-2015) ألف دينار أردني

| الدول | 2013 | % | 2014 | % | 2015 | % |
|-------|-----------|-----|-----------|-----|-----------|-----|
| الصين | 1,620,146 | 35% | 1,705,877 | 33% | 1,874,650 | 39% |

دراسة الجدوى الاقتصادية المبدئية لمشروع المركز اللوجستي الدائم

| الدول | 2013 | % | 2014 | % | 2015 | % |
|-------------------------------------|-----------|-------|-----------|-------|-----------|-----|
| تايوان | 257,829 | 6% | 265,779 | 5% | 336,720 | 7% |
| تاييلاند | 155,946 | 3% | 166,844 | 3% | 192,052 | 4% |
| سريلانكا | 21,035 | 0.4% | 25,063 | 0.5% | 25,249 | 1% |
| فيتنام | 79,547 | 2% | 89,382 | 2% | 135,699 | 3% |
| قيمة المستوردات | 2,134,503 | 46.4% | 2,252,945 | 43.5% | 2,564,370 | 54% |
| إجمالي المستوردات من الدول الآسيوية | 4,678,171 | - | 5,098,663 | - | 4,866,548 | - |
| معدل النمو (%) | - | - | 6% | - | 14% | - |

المصدر: دائرة الإحصاءات العامة، التجارة الخارجية 2015

وفيما يتعلق بأهم الأصناف المستوردة من مجموعة الدول الآسيوية (الصين وتاييلاند وتايوان وفيتنام وسريلانكا) إلى المملكة، فلقد تبين أن حوالي 75% من قيمة مستوردات المملكة من منتجات المملكة النباتية كانت من سريلانكا، في حين بلغت نسبة قيمة مستوردات المملكة حوالي 73% من الآلات والأجهزة والمعدات الكهربائية من فيتنام، بينما بلغت 21% نسبة قيمة مستوردات المملكة من العربات ومعدات السكك الحديدية من الصين. ويوضح الجدول التالي الأصناف التي استحوذت على الحصة الأكبر من إجمالي قيمة المستوردات إلى المملكة لمجموعة من الدول الآسيوية خلال السنوات 2013-2015.

الجدول 9: الأصناف التي استحوذت على الحصة الأكبر من إجمالي قيمة المستوردات إلى المملكة من مجموعة الدول الآسيوية للسنوات (2013-2015)

| النسبة | وصف الصنف |
|--------|--|
| | الأصناف الرئيسية المستوردة من الصين |
| 21% | العربات ومعدات للسكك الحديدية |
| 16% | الألبسة والأقمشة |
| 14% | الآلات والأجهزة والمعدات الكهربائية |
| 10% | المصنوعات الحديدية والفولاذية |
| | الأصناف الرئيسية المستوردة من تاييلاند |
| 34% | المنتجات الغذائية |
| 34% | معدات النقل |
| 15% | الآلات والأجهزة والمعدات الكهربائية |
| | الأصناف الرئيسية المستوردة من تايوان |
| 64% | المواد النسيجية ومصنوعاتها |
| 10% | الآلات والأجهزة والمعدات الكهربائية |
| | الأصناف الرئيسية المستوردة من فيتنام |

دراسة الجدوى الاقتصادية المبدئية لمشروع المركز اللوجستي الدائم

| النسبة | وصف الصنف |
|--------|---|
| 73% | الألات والأجهزة والمعدات الكهربائية |
| 11% | منتجات المملكة النباتية |
| | الأصناف الرئيسية المستوردة من سريلانكا |
| 75% | منتجات المملكة النباتية |
| 14% | المواد النسيجية ومصنوعاتها |

المصدر: دائرة الإحصاءات العامة، التجارة الخارجية 2015

يبين الملحق رقم (1) قيمة المستوردات حسب الأصناف من دول شرق آسيا (الصين، تايلاند، تايبوان، فيتنام، سريلانكا) للسنوات 2013-2015.

3.4 تحليل العرض المتوقع

يتمثل العرض في السوق المحلي بالطريقة التقليدية التي يتبعها العديد من رجال الأعمال والتجار الأردنيين من خلال السفر إلى الدول الآسيوية والتعامل المباشر مع شركات الأعمال وبناء العلاقات التجارية واثمام الصفقات معها ومن ثم البدء باستيراد وتوريد المنتجات المختلفة إلى المملكة، حيث لا يوجد أي تواجد فعلي دائم لهؤلاء المصنعين في السوق المحلي مما يجعل من فكرة المشروع قيد الدراسة الأولى من نوعها على مستوى المملكة في حال تطبيقها، الأمر الذي سيعود بوفورات مالية على التجار المحليين جراء عدم حاجتهم للسفر بشكل متكرر إضافة إلى تعزيز علاقات التبادل التجاري بين المملكة وهذه البلدان وجعل المملكة كمركز لوجستي شامل للمنتجات الآسيوية على مستوى منطقة الشرق الأوسط وتنشيط الحركة السياحية في المملكة.

لمحة عن المنافسين

وتجدر الإشارة هنا إلى وجود منافسين للمشروع في الدول المجاورة وهما القرية الصينية في دبي ومدينة التتین في البحرين، حيث يعدان من أكبر مراكز التسوق الصينية خارج الصين يعملان على تقديم خدمات البيع بالتجزئة/ الجملة للعديد من المنتجات والأصناف، وفيما يلي لمحة موجزة عن المنافسين.

| الاسم | القرية الصينية |
|-------------|--|
| الموقع | الامارات, دبي |
| الوصف العام | تم افتتاح القرية الصينية في عام 2004م، ويعتبر السوق الصيني في دبي واحد من أكبر الأسواق وأحد أبرز الوجهات السياحية والتجارية فيها، وهو من أفضل 10 أماكن سياحية في دبي. كما يعتبر أكبر مجمع تسوق صيني خارج الصين، وتبلغ مساحته 150 ألف م ² ، حيث يحتوي على عدد من المطاعم والمقاهي، إضافة إلى العديد من العلامات التجارية الصينية العالمية، ويضم 3950 متجر لبيع مختلف الأدوات المنزلية والقرطاسية وأدوات التجميل ومواد البناء والمفروشات والألعاب والآلات الالكترونية والمنسوجات والملابس وغيرها. |

| الاسم | مدينة التتین |
|-------------|---|
| الموقع | البحرين |
| الوصف العام | تقع مدينة التتین في دولة البحرين، حيث تم افتتاح مدينة التتین حديثاً في عام 2015م، وتقدر مساحتها الإجمالية بنحو 115 ألف م ² وحوالي 56 ألف م ² مساحة البناء تشمل مجمع التتین وقرية المطاعم، وتضم ما يزيد عن 360 متجراً لمبيعات التجزئة والجملة بالإضافة إلى منطقة مخصصة للمستودعات والتخزين تبلغ مساحتها حوالي 4500 م ² ، وتحتوي أيضاً على موقف واسع للسيارات حيث يتسع 1500 سيارة، وتشغل «قرية المطاعم» التابعة لمدينة التتین مساحة 6000 م ² . كما ويشمل مشروع مدينة التتین على شقق التتین والتي تقع بالقرب من المجمع التجاري، حيث تقام على مساحة 20 ألف م ² وهي عبارة عن 6 أبنية تتراوح ارتفاعاتها بين أربعة وستة طوابق تضم 300 شقة سكنية. |

3.5 الاستراتيجية التسويقية

السوق المستهدف

يستهدف المشروع الزبائن التالية:

- الشركات الصناعية والتجارية في الدول الآسيوية (الصين، تايلاند، تاوان، فيتنام، سريلانكا)

دراسة الجدوى الاقتصادية المبدئية لمشروع المركز اللوجستي الدائم

- الشركات الخدمية في السوق المحلي (البنوك، التأمين، الصرافة وتحويل الأموال، الشحن والتخليص، الاتصالات، الطعام والشراب ... الخ)
- الخدمات والمنتجات المتوقعة

تتكون استراتيجية الخدمة للمشروع من شقين رئيسيين هما:

- ❖ الخدمة الرئيسية (Core Service): وهي عبارة عن توفير مساحات كافية للإيجار من قبل الشركات الآسيوية والشركات الخدمية المحلية سواء على شكل مرافق مخصصة لإقامة المعارض/ المتاجر لعرض وتقديم المنتجات و/أو مكاتب مجهزة لممارسة الأعمال التجارية وتنفيذ الأنشطة التشغيلية ومتابعتها إضافة للمساحات المخصصة للمستودعات وتخزين المنتجات.
- ❖ الخدمات الفرعية ذات القيمة المضافة وهي عبارة عن الخدمات المساندة المراد تقديمها للشركات الآسيوية والشركات الخدمية المحلية بهدف تسهيل مهمتهم أثناء تنفيذ أعمالهم التجارية بما يضمن تحقيق الميزة التنافسية للمشروع وتقديم خدمات متميزة للشركات وبالتالي الحصول على معدلات أسعار جيدة. وتشتمل هذه الخدمات بشكل رئيسي على ما يلي:

- خدمات الطرق الكهرياء والمياه والصرف الصحي والتخلص من النفايات والاتصالات والانترنت وخدمات الإثارة
- الخدمات المالية من خلال توفير خدمات الشحن والتخليص وفروع للبنوك وشركات التأمين والصرافة
- خدمات السكن والطعام والشراب
- خدمات الأمن والحماية والصيانة الفنية
- الخدمات الطبية (مركز صحي/ صيدلية)
- خدمات معالجة الشكاوي والاقتراحات

الأسعار المتوقعة

تهدف استراتيجية التسعير للمشروع إلى تقديم خدمات رئيسية وفرعية بأسعار منافسة وجاذبة للمستثمرين الآسيويين من أجل بناء صورة ذهنية متميزة للمشروع وتمكنه من استقطاب هؤلاء المستثمرين لتأسيس أعمالهم ومزاولة أنشطتهم التجارية من المركز اللوجستي في المملكة. بناءً عليه، يوصى باتباع استراتيجية التسعير حسب السعر السائد في السوق في تسعير خدمات المشروع مع الأخذ بعين الاعتبار مستويات الأسعار المقدمة من المشاريع المشابهة في المنطقة مثل القرية الصينية في دبي. هذا وقد تم تحديد قيمة الإيجار بـ(50) دينار أردني للمتر الواحد من المكاتب/ المعارض المخطط إنشائها في المركز اللوجستي، على أن يتم زيادتها بمعدل (3%) سنوياً ابتداءً من السنة التشغيلية الثانية وعلى مدار العمر الافتراضي للمشروع.

الترويج

من أهم الأهداف الترويجية للمشروع ما يلي:

دراسة الجدوى الاقتصادية المبدئية لمشروع المركز اللوجستي الدائم

- زيادة إدراك الشركات الآسيوية عن المنافع الاستثمارية الجاذبة في المملكة والعوائد الاقتصادية الممكن تحقيقها لهم في حال الاستثمار في الأردن.
- إبراز الأهمية التسويقية والتنافسية للمشروع ومقدرته على مساعدة الشركات الآسيوية على زيادة صادراتها إلى دول المنطقة العربية.
- تأسيس وبناء علاقات متميزة مع الشركات الآسيوية المستهدفة والجهات ذات العلاقة في تحفيز حجم التبادل التجاري مع المملكة والمحافظة على مثل هذه العلاقات وإدامتها بشكل جيد.

ويبين الجدول التالي مضمون الرسالة الترويجية الموجهة للجهات المستهدفة والوسائل الترويجية المقترح اتباعها لإيصال هذه الرسائل بشكل فعال.

| الوسيلة الترويجية | الرسالة الترويجية | الجهة المستهدفة |
|---|--|----------------------------|
| <ul style="list-style-type: none"> ▪ الزيارات الميدانية والاتصالات المباشرة ▪ المشاركة بالمعارض التجارية المقامة في الدول الآسيوية ▪ الموقع الإلكتروني | <ul style="list-style-type: none"> ▪ حجم الاستثمارات الآسيوية في المملكة ▪ المزايا والحوافز المقدمة للشركات الصينية للاستثمار في المملكة ▪ الاستفادة من الموقع الجغرافي المتميز للمركز اللوجستي ومساهمته المحتملة في زيادة حجم الصادرات الآسيوية إلى المنطقة العربية ▪ جودة الخدمات الأساسية وذات القيمة المضافة المقدمة من المركز اللوجستي ▪ تكلفة الاستثمار المنافسة في المركز مقارنة مع الدول المجاورة | الشركات الآسيوية المستثمرة |
| <ul style="list-style-type: none"> ▪ الاتصالات الشخصية مع متخذي القرار ▪ المشاركة بالمؤتمرات والندوات ▪ البروشورات والكتيبات الترويجية | <ul style="list-style-type: none"> ▪ الاستفادة من الاتفاقيات الدولية والإقليمية التي ترتبط الأردن بعضويتها وما توفره من فرص تجارية تصديرية واسعة للدول الآسيوية ▪ إمكانية زيادة حجم التبادل التجاري مع البلدان الآسيوية كنتيجة لإقامة المشروع ▪ فرص الاستثمار القائمة بالمركز اللوجستي والمزايا والحوافز الاستثمارية الممنوحة | الجهات الرسمية ذات العلاقة |

3.6 الحصص السوقية المتوقعة

يوضح الجدول التالي الحصص السوقية للمشروع، وذلك وفق الافتراضات التالية:

- إجمالي المساحة المقام عليها المشروع 90 ألف م²
- مساحة البناء المرخص لها للمكاتب 82.5 ألف م² بحيث يتم البناء على مستوى طابقين
- عدد المكاتب المخصصة للإيجار للشركات الآسيوية (500) مكتب بمساحة 150 م²

دراسة الجدوى الاقتصادية المبدئية لمشروع المركز اللوجستي الدائم

- عدد المكاتب المخصصة للإيجار لشركات الخدمات (50) مكتب بمساحة 150 م²
- معدل نسبة إشغال المركز اللوجستي حوالي (30%) في السنة الأولى و(50%) في السنة الثانية و(70%) في السنة الثالثة و(80%) في السنة الرابعة و على أن يتم تثبيتها عند (90%) في السنة الخامسة وفيما بعد خلال طيلة العمر الافتراضي للمشروع
- قيمة الإيجار (50) دينار أردني للمتر الواحد وبمعدل نمو (3%) سنوياً

الجدول 10: الحصة السوقية للمشروع

| السنة الخامسة | السنة الرابعة | السنة الثالثة | السنة الثانية | السنة الأولى | البيان |
|---------------|---------------|---------------|---------------|--------------|----------------------------------|
| 82,500 | 82,500 | 82,500 | 82,500 | 82,500 | المساحة الإجمالية م ² |
| 56 | 55 | 53 | 52 | 50 | معدل الإيجار (دينار أردني) |
| %90 | %80 | %70 | %50 | %30 | معدل الإشغال |
| 74,250 | 66,000 | 57,750 | 41,250 | 24,750 | المساحات المؤجرة م ² |
| 495 | 440 | 385 | 275 | 165 | عدد المستأجرين |

4. الدراسة الفنية للمشروع

4.1 الطاقة التصميمية للمشروع

تبلغ الطاقة التصميمية للمشروع والمتمثلة بعدد المكاتب التي سيتم تخصيصها للإيجار بما مجموعه 550 مكتب سواء للشركات المصنعة وشركات الخدمات، بالإضافة لمكاتب الإدارة والخدمات وكما هو موضح في الجدول التالي:

الجدول 11: الطاقة التصميمية للمشروع

| العدد | البند |
|-------|------------------|
| 500 | المكاتب التجارية |
| 50 | شركات الخدمات |

ويهدف الوصول إلى الطاقة التصميمية المقترحة للمشروع، يبين الجدول التالي المساحات المطلوب شرائها لإنشاء المركز اللوجستي.

الجدول 12: المساحات المطلوبة للمشروع

| الوحدة | البند |
|----------------------|--------------------------------------|
| $83,300 \text{ م}^2$ | المساحة الإجمالية للمشروع |
| $75,000 \text{ م}^2$ | المساحة المخصصة للمكاتب التجارية |
| $7,500 \text{ م}^2$ | المساحة المخصصة لمكاتب شركات الخدمات |
| 300 م^2 | مساحة مكاتب الإدارة |
| 500 م^2 | مساحة الخدمات العامة |

4.2 الموارد المادية المطلوبة

يبين الجدول التالي الموارد المادية المطلوبة للمشروع.

الجدول 13: المساحات المطلوبة للمشروع

| القيمة دينار | السعر | الوحدة | البند |
|--------------|-------|----------------------|--------------------------------|
| 900,000 | 10 | $90,000 \text{ م}^2$ | الأرض |
| 16,660,000 | 200 | $83,300 \text{ م}^2$ | المباني |
| 1,350,000 | 200 | - | الخدمات العامة والبنية التحتية |
| 30,000 | - | - | الأثاث والتجهيزات |

دراسة الجدوى الاقتصادية المبدئية لمشروع المركز اللوجستي الدائم

| البند | الوحدة | السعر | القيمة دينار |
|-----------------|--------|--------|-------------------|
| وسائط النقل | 2 | 25,000 | 50,000 |
| تقنية المعلومات | - | 30,000 | 30,000 |
| أخرى | | | 50,000 |
| المجموع | | | 19,070,000 |

*تم تقدير الأرقام من واقع دراسة السوق

4.3 الموارد البشرية المطلوبة

يبين الجدول التالي الموارد البشرية المطلوبة للمشروع، حيث يبلغ عدد الموظفين حوالي (28) موظف وبإجمالي رواتب (231,600) دينار أردني سنوياً.

الجدول 14: الموارد البشرية المطلوبة للمشروع

| البند | عدد الموظفين | الراتب (دينار/ شهرياً) | إجمالي الراتب (دينار/ سنوياً) | التشغيلي (دينار/ سنوياً) | الإداري (دينار/ سنوياً) |
|----------------|--------------|------------------------|-------------------------------|--------------------------|-------------------------|
| المدير العام | 1 | 3,000 | 36,000 | - | 36,000 |
| مدير العمليات | 1 | 1,500 | 18,000 | - | 18,000 |
| مدير التسويق | 1 | 1,500 | 18,000 | - | 18,000 |
| المدير المالي | 1 | 1,500 | 18,000 | - | 18,000 |
| مشرف ومهندس | 4 | 700 | 33,600 | 33,600 | - |
| محاسب | 2 | 700 | 16,800 | - | 16,800 |
| موظف المبيعات | 2 | 700 | 16,800 | - | 16,800 |
| IT | 1 | 700 | 8,400 | - | 8,400 |
| اداري | 2 | 500 | 12,000 | - | 12,000 |
| فني | 3 | 500 | 18,000 | 18,000 | - |
| عامل | 10 | 300 | 36,000 | 36,000 | - |
| المجموع | 28 | | 231,600 | 87,600 | 144,000 |

دراسة الجدوى الاقتصادية المبدئية لمشروع المركز اللوجستي الدائم

كما يبين الجدول التالي الوصف الوظيفي العام للوظائف المطلوبة في المشروع.

الجدول 15: الوصف الوظيفي العام للوظائف الرئيسية في المشروع

| الوظيفة | وصف الوظيفة |
|---------------|---|
| مدير عام | التخطيط والتنظيم والتنسيق والمراقبة لكل ما يتعلق بالإدارة الداخلية للشركة، والمشاركة في تحديد سياسة الشركة وإدارة كل ما له علاقة بالعمل. ومراجعة التقارير التي ترد إلى قسم الإدارة والإشراف على عملية تحليلها ودراسة المشاكل التي تبرز ووضع الحلول لها، والإشراف الفني والإداري على الموظفين ورفع كفاءتهم، ومراعاة تطبيق تعليمات السلامة والصحة المهنية. |
| مدير العمليات | وضع الخطط والإستراتيجيات والأهداف العامة لأنشطة التشغيل والصيانة والإشراف على تنفيذها ضمن الإمكانيات والوسائل المتاحة بأكبر درجة من الفاعلية والجودة والإشراف على سير العمليات الخاصة بالمركز ومتابعة الأعمال من قبل جميع الموظفين وضمان سلامة وأمان هذه الأعمال واكتشاف المشاكل الواقعة والعمل على حلها والتنسيق مع الأقسام المختلفة لضمان سير عملياتها على النحو المطلوب. |
| المدير المالي | الإشراف على تنفيذ السياسة المالية للشركة وإدارة السيولة النقدية وإعداد الحسابات الختامية والموازنة التقديرية والتأكد من سلامة تطبيق الأنظمة والإجراءات المحاسبية وإصدار التقارير المالية والرقابة على الموارد المالية والمصاريف بالإضافة إلى إعداد الميزانيات التقديرية والتسويات لحسابات البنك مع البنوك المحلية والخارجية. |
| مدير التسويق | وضع الخطط والأهداف والاستراتيجيات التسويقية المناسبة والإشراف على إعداد الخطط المتعلقة بالمبيعات الداخلية والخارجية واعتمادها حسب توجهات وإمكانيات الشركة وتوجيه عملية الدراسات التسويقية التي تهدف إلى متابعة أنشطة المنافسين وفتح منافذ تسويقية جديدة وتوطيد العلاقات مع الزبائن ومراعاة شؤونهم. |
| موظف مبيعات | تنفيذ السياسات والبرامج التنفيذية الخاصة بإدارة المبيعات وتنفيذ سياسة المبيعات المعتمدة وجميع أوامر العمل وتنفيذ جميع المهام التي يطلبها مدير التسويق والمبيعات ومنسق التسويق والمبيعات في حدود العمل بإدارة التسويق والمبيعات ورفع تقرير أسبوعي إلى مدير التسويق والمبيعات لبيان ما تم إنجازه و ما تم تأجيله مع بيان السبب. |
| محاسب | إثبات قيود العمليات المحاسبية وإعداد كشوف حسابات شهرية ترسل لكل من العملاء والموردين بالإضافة إلى المراجعة والمطابقة بين أرصدة حسابات البنوك بالسجلات مع كشوف حسابات هذه البنوك. |

5. الدراسة المالية للمشروع

5.1 الافتراضات المالية

يبين الجدول التالي الفرضيات المتعلقة بالتكاليف المتوقعة للمشروع.

الجدول 17: الفرضيات المتعلقة بالتكاليف المتوقعة للمشروع

| الافتراض | البيان |
|---|--|
| 3% | معدل التضخم في الأسعار |
| 75% من الاستثمار هو رأس المال و25% قروض | التمويل |
| 9% | معدل الفائدة |
| 6 شهور من التكاليف | رأس المال العامل |
| 2% من الاستثمار | مصاريف التأسيس والدراسات والمخططات |
| 5% | معدل الضريبة |
| 25% من الرواتب | مصاريف الموظفين من الضمان والتأمين الصحي |
| 5% | الزيادة السنوية في الرواتب |
| 2% من الإيرادات | حوافز الموظفين |
| 4-20% من قيمة الأصل | معدل إهلاكات الأصول |
| 0.5% من الاستثمار | الصيانة |
| 3-5% | معدل النمو في المصاريف |
| 1% من الإيرادات | الكهرباء والمياه |
| 8.8% من التكاليف التشغيلية | مصاريف مستحقة ودمم |

5.2 تكاليف الاستثمار

تقدر التكلفة الاستثمارية للمشروع بحوالي 20 مليون دينار موزعة على الأصول الثابتة بقيمة 19 مليون دينار، ورأس المال العامل ومصاريف ما قبل التشغيل بحوالي 839 ألف دينار.

يبين الجدول التالي تكاليف الاستثمار للمشروع.

الجدول 18: تكاليف الاستثمار للمشروع

| البند | القيمة (ألف دينار) |
|-----------------------|--------------------|
| الأصول الثابتة | 19,070 |
| مصاريف ما قبل التشغيل | 398 |
| رأس المال العامل | 441 |
| المجموع | 19,909 |

5.3 التمويل

سيتم تمويل المشروع عن طريق مساهمات الشركاء في الشركة بنسبة 75% وتقدر بحوالي 15 مليون دينار و25% عن طريق قروض بحوالي 5 مليون دينار.

يبين الجدول التالي التمويل اللازم لتنفيذ المشروع.

الجدول 19: تمويل المشروع

| البند | القيمة (ألف دينار) | % |
|-----------|--------------------|------|
| رأس المال | 14,931.9 | 75% |
| قروض | 4,977.3 | 25% |
| المجموع | 19,909 | 100% |

5.4 الإيرادات

يبين الجدول التالي الإيرادات الكلية للمشروع، حيث يلاحظ بأن الإيرادات تبلغ في السنة الأولى حوالي 1.2 مليون دينار وتزداد لتصل إلى حوالي 5 مليون دينار في السنة العاشرة وذلك بسبب النمو وزيادة معدلات الإشغال.

الجدول 20: إيرادات المشروع

| السنة العاشرة | السنة التاسعة | السنة الثامنة | السنة السابعة | السنة السادسة | السنة الخامسة | السنة الرابعة | السنة الثالثة | السنة الثانية | السنة الأولى | البيان |
|------------------|------------------|------------------|------------------|------------------|------------------|------------------|------------------|------------------|-----------------|---------------------------------|
| 82,500 | 82,500 | 82,500 | 82,500 | 82,500 | 82,500 | 82,500 | 82,500 | 82,500 | 82,500 | المساحات الإجمالية |
| 65 | 63 | 61 | 60 | 58 | 56 | 55 | 53 | 52 | 50 | معدل الإيجار |
| %90 | %90 | %90 | %90 | %90 | %90 | %80 | %70 | %50 | %30 | معدل الإشغال |
| 4,844 | 4,703 | 4,566 | 4,433 | 4,304 | 4,178 | 3,606 | 3,063 | 2,124 | 1,238 | إجمالي الإيرادات - ألف دينار |

5.5 التكاليف المتوقعة

التكاليف التشغيلية

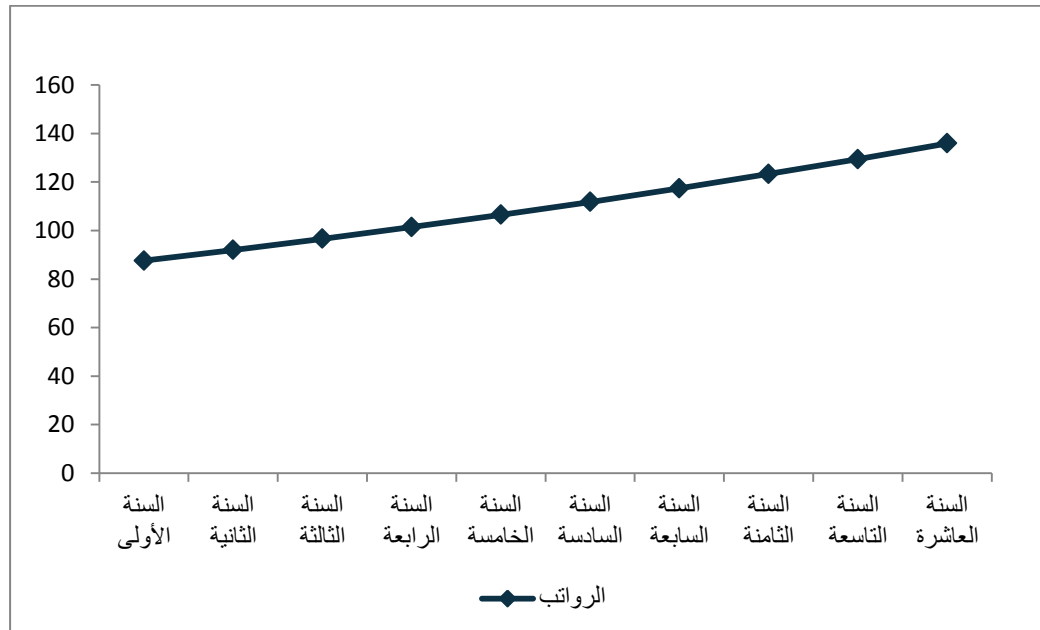
يبين الجدول التالي التكاليف التشغيلية للمشروع وفق الفرضيات السابقة خلال العشر سنوات القادمة، حيث تبلغ كلفة الرواتب 88 ألف دينار في السنة الأولى وتزداد إلى 136 ألف دينار في السنة العاشرة.

وتبين الجداول التالية التكاليف التشغيلية والمصاريف الإدارية والعمومية للمشروع وفق الفرضيات التي تم ذكرها سابقاً.

الجدول 21: التكاليف التشغيلية للمشروع

| التكاليف التشغيلية (ألف دينار) | | | | | | | | | | البيان |
|--------------------------------|---------------|---------------|---------------|---------------|---------------|---------------|---------------|---------------|--------------|--------------------|
| السنة العاشرة | السنة التاسعة | السنة الثامنة | السنة السابعة | السنة السادسة | السنة الخامسة | السنة الرابعة | السنة الثالثة | السنة الثانية | السنة الأولى | |
| 135.9 | 129.4 | 123.3 | 117.4 | 111.8 | 106.5 | 101.4 | 96.6 | 92.0 | 87.6 | الرواتب |
| 34.0 | 32.4 | 30.8 | 29.3 | 28.0 | 26.6 | 25.4 | 24.1 | 23.0 | 21.9 | مصاريف موظفين أخرى |
| 7.8 | 7.4 | 7.0 | 6.7 | 6.4 | 6.1 | 5.8 | 5.5 | 5.3 | 5.0 | مصاريف IT |
| 752.4 | 752.4 | 752.4 | 752.4 | 752.4 | 752.4 | 752.4 | 752.4 | 752.4 | 752.4 | اهلاكات |
| 147.9 | 140.9 | 134.2 | 127.8 | 121.7 | 115.9 | 110.4 | 105.1 | 100.1 | 95.4 | صيانة |
| 48.4 | 47.0 | 45.7 | 44.3 | 43.0 | 41.8 | 36.1 | 30.6 | 21.2 | 12.4 | مياه وكهرباء |
| 1077.9 | 1062.4 | 1047.7 | 1033.6 | 1020.2 | 1007.5 | 995.3 | 983.8 | 972.7 | 962.3 | المجموع |

الشكل 3: التكاليف التشغيلية للمشروع



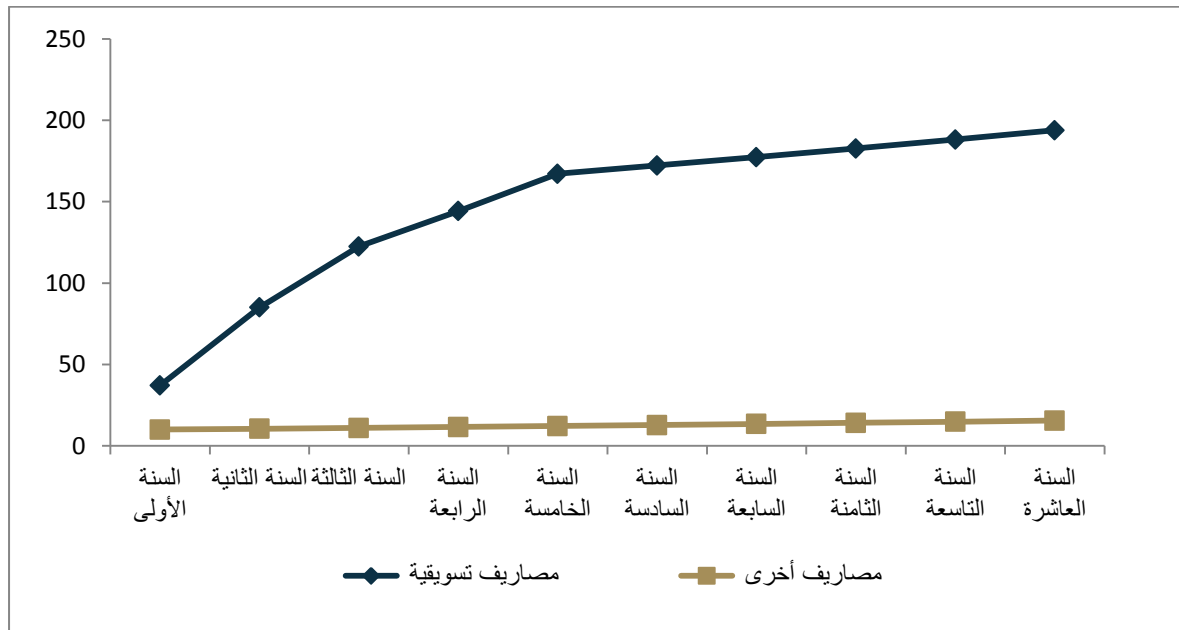
المصاريف الإدارية والعمومية

يبين الجدول التالي المصاريف الإدارية والعمومية للمشروع وفق الفرضيات السابقة، حيث تبلغ رواتب الموظفين 144 ألف دينار في السنة الأولى وتزداد إلى 223 ألف دينار في السنة العاشرة، وتبلغ المصاريف التسويقية 37 ألف دينار في السنة الأولى وتزداد إلى 194 ألف دينار.

الجدول 22: المصاريف الإدارية والعمومية

| المصاريف الإدارية والعمومية (ألف دينار) | | | | | | | | | | البيان |
|---|---------------|---------------|---------------|---------------|---------------|---------------|---------------|---------------|--------------|-----------------------------|
| السنة العاشرة | السنة التاسعة | السنة الثامنة | السنة السابعة | السنة السادسة | السنة الخامسة | السنة الرابعة | السنة الثالثة | السنة الثانية | السنة الأولى | |
| 223.4 | 212.8 | 202.6 | 193.0 | 183.8 | 175.0 | 166.7 | 158.8 | 151.2 | 144.0 | الرواتب |
| 55.8 | 53.2 | 50.7 | 48.2 | 45.9 | 43.8 | 41.7 | 39.7 | 37.8 | 36.0 | مصاريف موظفين أخرى |
| 96.9 | 94.1 | 91.3 | 88.7 | 86.1 | 83.6 | 81.7 | 79.1 | 76.5 | 74.8 | حوافز الموظفين |
| 23.3 | 22.2 | 21.1 | 20.1 | 19.1 | 18.2 | 17.4 | 16.5 | 15.8 | 15.0 | قرطاسية ومصاريف |
| 10.9 | 10.3 | 9.8 | 9.4 | 8.9 | 8.5 | 8.1 | 7.7 | 7.4 | 7.0 | أتعاب مهنية |
| 193.8 | 188.1 | 182.6 | 177.3 | 172.2 | 167.1 | 162.0 | 156.9 | 151.8 | 146.7 | مصاريف تسويقية |
| 15.5 | 14.8 | 14.1 | 13.4 | 12.8 | 12.2 | 11.6 | 11.0 | 10.5 | 10.0 | مصاريف أخرى |
| - | - | - | - | - | - | - | - | - | 398.2 | إطفاء مصاريف ما قبل التشغيل |
| 619.5 | 595.4 | 572.3 | 550.1 | 528.8 | 508.4 | 488.1 | 468.8 | 450.1 | 432.1 | المجموع |

الشكل 4: المصاريف الإدارية والعمومية



5.6 القوائم المالية المتوقعة

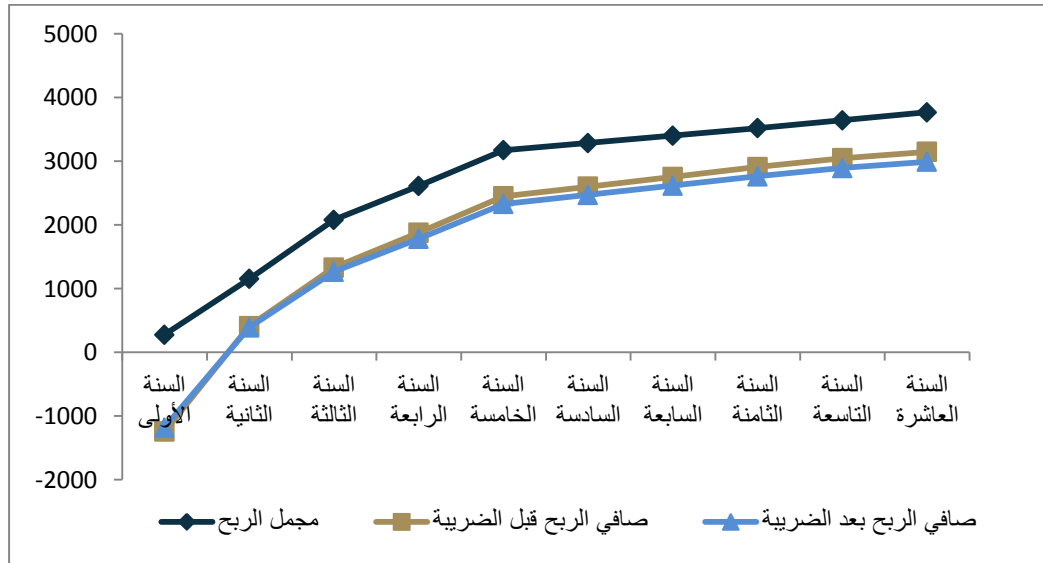
قائمة الدخل

يبين الجدول التالي قائمة الدخل المتوقعة للمشروع، حيث يلاحظ أن مجمل الربح سيزداد من 275 ألف دينار في السنة الأولى إلى 3.8 مليون دينار في السنة العاشرة، حيث يلاحظ وجود خسارة في صافي الربح قبل الضريبة في السنة الأولى من التشغيل حوالي 1.2 مليون دينار حيث تتلاشى هذه الخسارة بعد السنة الأولى وتحقق صافي ربح قبل الضريبة يصل إلى 3.1 مليون دينار وكذلك هنالك خسارة في صافي الربح بعد الضريبة في السنة الأولى من التشغيل حوالي 1.1 مليون دينار وستتلاشى هذه الخسارة بعد السنة الأولى وتحقق صافي ربح بعد الضريبة حوالي 2.9 مليون دينار في السنة العاشرة.

الجدول 23: قائمة الدخل المتوقعة للمشروع

| قائمة الدخل (ألف دينار) | | | | | | | | | | |
|-------------------------|---------|---------|---------|---------|---------|---------|---------|---------|--------------|-----------------------------|
| السنة | السنة | السنة | السنة | السنة | السنة | السنة | السنة | السنة | السنة الأولى | البيان |
| العاشرة | التاسعة | الثامنة | السابعة | السادسة | الخامسة | الرابعة | الثالثة | الثانية | | |
| 4,844.0 | 4,702.9 | 4,565.9 | 4,432.9 | 4,303.8 | 4,178.5 | 3,606.0 | 3,063.3 | 2,124.4 | 1,237.5 | الإيرادات |
| 1,077.9 | 1,062.4 | 1,047.7 | 1,033.6 | 1,020.2 | 1,007.5 | 995.3 | 983.8 | 972.7 | 962.3 | التكاليف التشغيلية |
| 3,766.0 | 3,640.4 | 3,518.2 | 3,399.3 | 3,283.6 | 3,171.0 | 2,610.7 | 2,079.6 | 1,151.6 | 275.3 | مجمل الربح |
| 619.5 | 595.4 | 572.3 | 550.1 | 528.8 | 508.4 | 461.8 | 417.5 | 350.1 | 672.1 | مصاريف إدارية |
| 3,146.5 | 3,045.0 | 2,946.0 | 2,849.2 | 2,754.8 | 2,662.6 | 2,148.9 | 1,662.1 | 801.6 | (396.8) | صافي الربح |
| - | - | 38.5 | 97.0 | 155.5 | 214.0 | 272.5 | 331.0 | 389.5 | 448.0 | مصاريف بنكية |
| - | - | - | - | - | - | - | - | - | 398.2 | إطفاء مصاريف ما قبل التشغيل |
| 3,146.5 | 3,045.0 | 2,907.5 | 2,752.3 | 2,599.3 | 2,448.6 | 1,876.4 | 1,331.1 | 412.1 | (1,242.9) | صافي الربح قبل الضريبة |
| 157.3 | 152.3 | 145.4 | 137.6 | 130.0 | 122.4 | 93.8 | 66.6 | 20.6 | (62.1) | الضريبة |
| 2,989.2 | 2,892.8 | 2,762.1 | 2,614.7 | 2,469.4 | 2,326.2 | 1,782.6 | 1,264.5 | 391.5 | (1,180.8) | صافي الربح بعد الضريبة |

الشكل 5: قائمة الدخل المتوقعة للمشروع



قائمة المركز المالي

كما يبين الجدول التالي الميزانية العمومية المتوقعة للمشروع خلال العشر سنوات الأولى، حيث يلاحظ أن مجموع الأصول سيزداد من 20 مليون دينار في سنة التأسيس ليصل إلى 21 مليون دينار في السنة العاشرة، أما بالنسبة لمجموع الالتزامات فستقل من 4.4 مليون دينار في السنة الأولى إلى 95 ألف دينار في السنة العاشرة، وسيزداد مجموع حقوق الملكية من 15 مليون دينار في سنة التأسيس إلى 20 مليون دينار في السنة العاشرة.

الجدول 24: المركز المالي المتوقع للمشروع

| قائمة المركز المالي (الف دينار) | | | | | | | | | | | |
|---------------------------------|---------|---------|---------|---------|---------|---------|---------|---------|--------|---------|--------------------------------|
| السنة | السنة | السنة | السنة | السنة | السنة | السنة | السنة | السنة | السنة | سنة | البيان |
| العاشرة | التاسعة | الثامنة | السابعة | السادسة | الخامسة | الرابعة | الثالثة | الثانية | الأولى | التأسيس | |
| الأصول | | | | | | | | | | | |
| 7,930 | 6,305 | 4,709 | 3,578 | 2,713 | 2,052 | 1,355 | 816 | 505 | 552 | 441 | النقدية |
| 804 | 781 | 758 | 736 | 714 | 694 | 599 | 509 | 353 | 109 | | الذمم |
| - | - | - | - | - | - | - | - | - | - | - | المخزون |
| 80 | 78 | 76 | 74 | 71 | 69 | 60 | 51 | 35 | 11 | - | موجودات اخرى |
| 8,814 | 7,164 | 5,542 | 4,387 | 3,499 | 2,815 | 2,014 | 1,375 | 893 | 672 | 441 | مجموع الاصول المتداولة |
| 19,628 | 19,628 | 19,628 | 19,628 | 19,628 | 19,468 | 19,468 | 19,468 | 19,468 | 19,468 | 19,468 | الاصول الثابتة |
| 7,922 | 7,170 | 6,417 | 5,665 | 4,913 | 4,160 | 3,408 | 2,655 | 1,903 | 1,151 | - | مجموع الالهالك |
| - | - | - | - | - | - | - | - | - | - | - | مصاريف ما قبل التشغيل |
| 11,706 | 12,458 | 13,211 | 13,963 | 14,716 | 15,308 | 16,060 | 16,813 | 17,565 | 18,318 | 19,468 | صافي الاصول |
| 20,520 | 19,622 | 18,753 | 18,351 | 18,215 | 18,123 | 18,074 | 18,188 | 18,458 | 18,990 | 19,909 | مجموع الاصول |
| الالتزامات وحقوق الملكية | | | | | | | | | | | |
| 95 | 93 | 92 | 91 | 90 | 89 | 88 | 87 | 86 | 85 | - | مصاريف مستحقة وذمم |
| - | - | - | 427 | 1,077 | 1,727 | 2,377 | 3,027 | 3,677 | 4,327 | 4,977 | قروض طويلة الأجل |
| 95 | 93 | 92 | 518 | 1,167 | 1,816 | 2,465 | 3,114 | 3,763 | 4,412 | - | مجموع الالتزامات |
| 14,932 | 14,932 | 14,932 | 14,932 | 14,932 | 14,932 | 14,932 | 14,932 | 14,932 | 14,932 | 14,932 | مساهمات الشركاء |
| 5,494 | 4,597 | 3,729 | 2,900 | 2,116 | 1,375 | 677 | 143 | (237) | (354) | - | أرباح مندورة |
| 20,426 | 19,529 | 18,661 | 17,832 | 17,048 | 16,307 | 15,609 | 15,074 | 14,695 | 14,578 | 14,932 | مجموع حقوق الملكية |
| 20,520 | 19,622 | 18,753 | 18,351 | 18,215 | 18,123 | 18,074 | 18,188 | 18,458 | 18,990 | 19,909 | مجموع الالتزامات لحقوق الملكية |

قائمة التدفق النقدي

يبين الجدول التالي قائمة التدفقات النقدية المتوقعة للمشروع خلال العشر سنوات الأولى، حيث يلاحظ أن وجود خسارة في التدفق النقدي من التشغيل في السنة الأولى من التشغيل حوالي 65 ألف دينار حيث ستتلاشى الخسارة بعد السنة الأولى وسيصل التدفق النقدي من التشغيل إلى 3.7 مليون دينار في السنة العاشرة، أما النقد آخر المدة سيزداد من 441 ألف دينار في سنة التأسيس إلى 7.9 مليون دينار في السنة العاشرة.

الجدول 25: قائمة التدفقات النقدية المتوقعة للمشروع

| قائمة التدفقات النقدية (ألف دينار) | | | | | | | | | | | |
|------------------------------------|---------|---------|---------|---------|---------|---------|---------|---------|---------|----------|----------------------------|
| السنة | السنة | السنة | السنة | السنة | السنة | السنة | السنة | السنة | السنة | التأسيس | البيان |
| العاشرة | التاسعة | الثامنة | السابعة | السادسة | الخامسة | الرابعة | الثالثة | الثانية | الأولى | | |
| الأنشطة التشغيلية | | | | | | | | | | | |
| 2,989 | 2,893 | 2,762 | 2,615 | 2,469 | 2,326 | 1,783 | 1,265 | 392 | (1,181) | - | صافي الربح |
| 752 | 752 | 752 | 752 | 752 | 752 | 752 | 752 | 752 | 1,151 | - | الإهلاكات |
| (24) | (24) | (23) | (22) | (22) | (103) | (98) | (170) | (267) | (35) | - | التغير في رأس المال العامل |
| 3,717 | 3,621 | 3,491 | 3,345 | 3,200 | 2,975 | 2,437 | 1,846 | 877 | (65) | - | التدفق النقدي من التشغيل |
| الأنشطة الاستثمارية | | | | | | | | | | | |
| - | - | - | - | (160) | - | - | - | - | - | (19,468) | الأصول الثابتة |
| - | - | - | - | (160) | - | - | - | - | - | (19,468) | التدفق النقدي من الاستثمار |
| الأنشطة التمويلية | | | | | | | | | | | |
| | | | | | | | | | - | 14,932 | رأس المال |
| - | - | (427) | (650) | (650) | (650) | (650) | (650) | (650) | (650) | 4,977 | القرض |
| (2,092) | (2,025) | (1,933) | (1,830) | (1,729) | (1,628) | (1,248) | (885) | (274) | 827 | | توزيع الأرباح |
| (2,092) | (2,025) | (2,361) | (2,480) | (2,379) | (2,278) | (1,898) | (1,535) | (924) | 177 | 19,909 | التدفق النقدي من التمويل |
| 1,625 | 1,597 | 1,131 | 864 | 661 | 697 | 539 | 311 | (47) | 111 | 441 | صافي التدفق النقدي |
| 6,305 | 4,709 | 3,578 | 2,713 | 2,052 | 1,355 | 816 | 505 | 552 | 441 | 0 | النقد أول المدة |
| 7,930 | 6,305 | 4,709 | 3,578 | 2,713 | 2,052 | 1,355 | 816 | 505 | 552 | 441 | النقد آخر المدة |

5.7 التحليل المالي والاقتصادي والاجتماعي

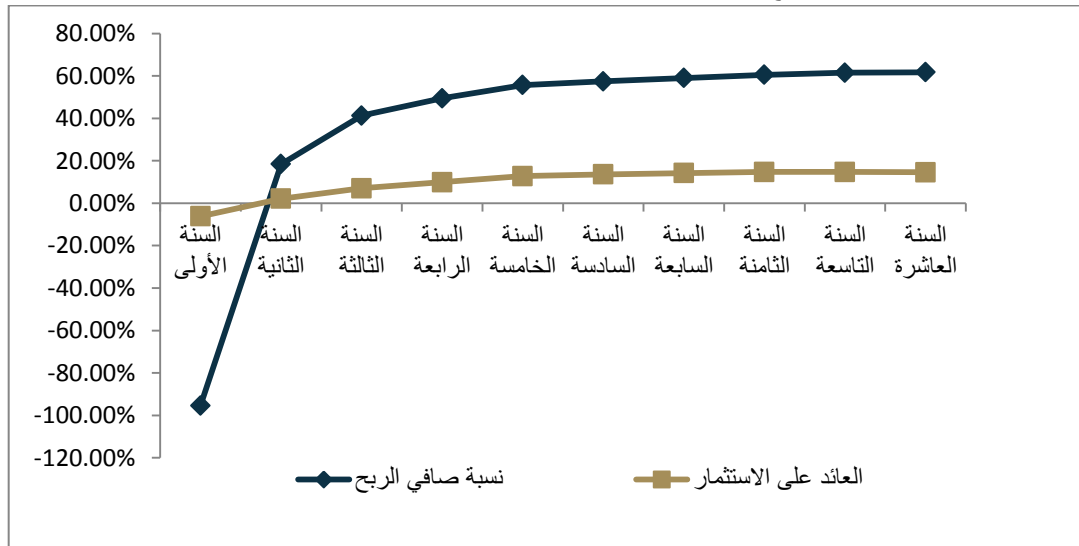
التحليل المالي

يبين الجدول التالي التحليل المالي للمشروع حيث يلاحظ أن هناك خسارة في نسبة صافي الربح في السنة الأولى من التشغيل وبعد ذلك تزداد نسبة صافي الربح وتصل إلى 61.7% في السنة العاشرة، كما أن العائد على الاستثمار سيصل إلى 14.3% في السنة العاشرة.

الجدول 26: التحليل المالي للمشروع

| التحليل المالي (ألف دينار) | | | | | | | | | | |
|----------------------------|---------|---------|---------|---------|---------|---------|---------|---------|---------|---------------------------|
| السنة | السنة | السنة | السنة | السنة | السنة | السنة | السنة | السنة | السنة | البند |
| العاشرة | التاسعة | الثامنة | السابعة | السادسة | الخامسة | الرابعة | الثالثة | الثانية | الأولى | |
| 20,520 | 19,622 | 18,753 | 18,351 | 18,215 | 18,123 | 18,074 | 18,188 | 18,458 | 18,990 | الأصول |
| 4,844 | 4,703 | 4,566 | 4,433 | 4,304 | 4,178 | 3,606 | 3,063 | 2,124 | 1,238 | الإيرادات |
| 2,989 | 2,893 | 2,762 | 2,615 | 2,469 | 2,326 | 1,783 | 1,265 | 392 | (1,181) | الأرباح |
| 14,932 | 14,932 | 14,932 | 14,932 | 14,932 | 14,932 | 14,932 | 14,932 | 14,932 | 14,932 | رأس المال |
| 61.7% | 61.5% | 60.5% | 59.0% | 57.4% | 55.7% | 49.4% | 41.3% | 18.4% | -95.4% | نسبة صافي الربح |
| 14.6% | 14.7% | 14.7% | 14.2% | 13.6% | 12.8% | 9.9% | 7.0% | 2.1% | -6.2% | العائد على الاستثمار |
| 20.0% | 19.4% | 18.5% | 17.5% | 16.5% | 15.6% | 11.9% | 8.5% | 2.6% | -7.9% | العائد على رأس المال |
| 61.7% | 61.5% | 60.5% | 59.0% | 57.4% | 55.7% | 49.4% | 41.3% | 18.4% | -95.4% | معدل العائد على الإيرادات |
| 0.24 | 0.24 | 0.24 | 0.24 | 0.24 | 0.23 | 0.2 | 0.17 | 0.11 | 0.6 | معدل دوران الأصول (مرة) |

الشكل 6: قائمة الدخل المتوقعة للمشروع



التحليل الاقتصادي

- يبين الجدول التالي التحليل الاقتصادي للمشروع خلال العشر سنوات الأولى، حيث يلاحظ ما يلي:
- بلغ معدل العائد الداخلي 16.6% والذي تجاوز 4 أضعاف سعر الفائدة على الودائع مما يعني جدوى المشروع اقتصادياً
 - بلغت القيمة الحالية للمشروع حوالي 19.5 مليون دينار وقد ازدادت عن الاستثمار بقيمة 14.9 مليون مما يعني جدوى المشروع اقتصادياً
 - بلغ مؤشر الربحية للمشروع 1.31 مرة مما يعني أن قيمة المشروع المتوقعة ضعف قيمة الاستثمار ولذلك يعتبر المشروع مجدي اقتصادياً
 - بلغت فترة استرداد المشروع حوالي 8.5 سنوات

الجدول 27: التحليل الاقتصادي للمشروع

| التحليل الاقتصادي (ألف دينار) | | | | | | | | | | | |
|-------------------------------|------------------|------------------|------------------|------------------|------------------|------------------|------------------|------------------|-----------------|----------|--|
| السنة العاشرة | السنة التاسعة | السنة الثامنة | السنة السابعة | السنة السادسة | السنة الخامسة | السنة الرابعة | السنة الثالثة | السنة الثانية | السنة الأولى | التأسيس | البيان |
| 3,717 | 3,621 | 3,064 | 2,695 | 2,550 | 2,325 | 1,787 | 1,196 | 227 | (715) | (14,932) | صافي التدفق النقدي من العمليات والاستثمار |
| 37,172 | | | | | | | | | | | القيمة المتبقية |
| 40,889 | 3,621 | 3,064 | 2,695 | 2,550 | 2,325 | 1,787 | 1,196 | 227 | (715) | (14,932) | التدفق النقدي |
| | | | | | | | | | | 16.6% | العائد الداخلي |
| | | | | | | | | | | 19,505 | القيمة الحالية |
| | | | | | | | | | | 4,574 | صافي القيمة الحالية |
| | | | | | | | | | | 1.31 | مؤشر الربحية (مرة) |
| | | | | | | | | | | 8.5 | فترة الاسترداد |

التحليل الاجتماعي

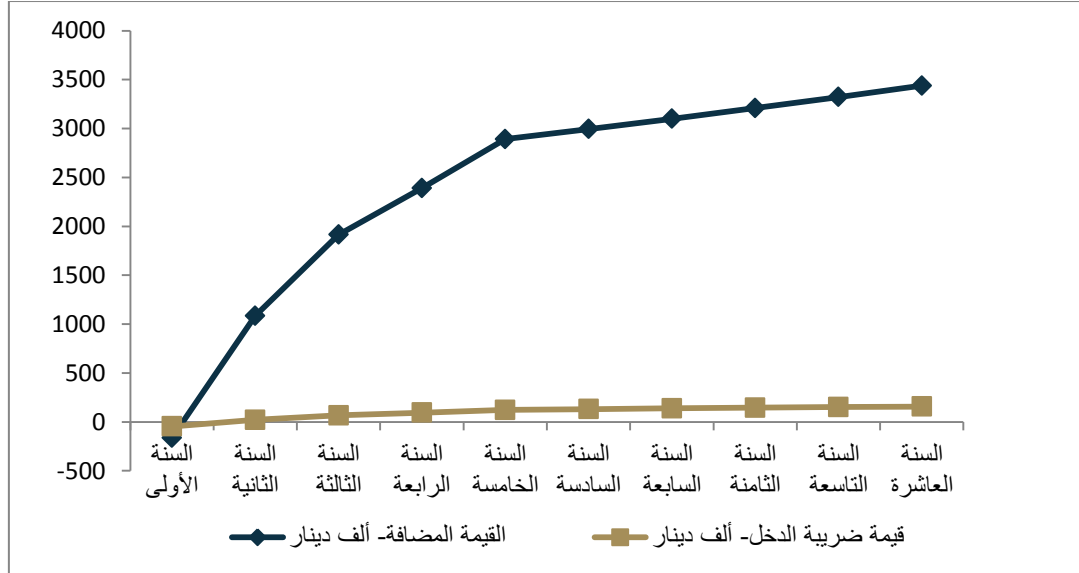
يبين الجدول التالي التحليل الاجتماعي للمشروع، حيث يلاحظ من التحليل أن عدد الموظفين المطلوب في المشروع سيزداد من 28 موظف في السنة الأولى ليصل إلى 33 موظف في السنة العاشرة، حيث أن جميع الموظفين أردنيين.

كما أن القيمة المضافة للمشروع ستصل إلى 3.4 مليون دينار في السنة العاشرة، كما ستصل ضريبة الدخل إلى 157 ألف دينار في السنة العاشرة.

الجدول 28: التحليل الاجتماعي للمشروع

| التحليل الاجتماعي | | | | | | | | | | البيان |
|-------------------|------------------|------------------|------------------|------------------|------------------|------------------|------------------|------------------|-----------------|--------------------------------|
| السنة العاشرة | السنة التاسعة | السنة الثامنة | السنة السابعة | السنة السادسة | السنة الخامسة | السنة الرابعة | السنة الثالثة | السنة الثانية | السنة الأولى | |
| 33 | 33 | 32 | 32 | 31 | 30 | 30 | 29 | 29 | 28 | عدد الموظفين |
| 33 | 33 | 32 | 32 | 31 | 30 | 30 | 29 | 29 | 28 | عدد الموظفين الأردنيين المتوقع |
| 3,438 | 3,321 | 3,208 | 3,100 | 2,994 | 2,892 | 2,390 | 1,915 | 1,085 | (443) | القيمة المضافة- ألف دينار |
| 157 | 152 | 145 | 138 | 130 | 122 | 94 | 67 | 21 | (62) | قيمة ضريبة الدخل- ألف دينار |

الشكل 7: التحليل الاجتماعي للمشروع



6. دراسة المخاطر وتحليل الحساسية

6.1 دراسة المخاطر

يبين الجدول التالي مصفوفة المخاطر التي تواجه المشروع وأسس تجنب المخاطر المتوقعة.

الجدول 29: مصفوفة المخاطر للمشروع

| المخاطر | نوع المخاطر | تقييم المخاطر / التجنب |
|-----------------|--|--|
| المخاطر المالية | <ul style="list-style-type: none"> ▪ مخاطر الائتمان تمثل مخاطر الائتمان مخاطر تعرض الشركة لخسارة مالية جراء عدم وفاء العميل أو الطرف المتعامل مع الشركة بأداء مالية بالتزاماته التعاقدية وتنتج هذه المخاطر بشكل رئيسي من الذمم التجارية والأخرى. ▪ مخاطر السيولة إن مخاطر السيولة هي المخاطر الناجمة عن عدم قدرة الشركة على الوفاء بالتزاماتها المالية عند استحقاقها. إن إدارة الشركة للسيولة تكمن في التأكد قدر الإمكان من أن الشركة تحتفظ دائماً بسيولة كافية للوفاء بالتزاماتها عندما تصبح واجبة الدفع في الظروف العادية والاضطرارية دون تحمل خسائر غير مقبولة أو مخاطر قد تؤثر على سمعة الشركة. ▪ مخاطر تقلب أسعار العملات تتمثل مخاطر العملات في الخطر من تذبذب قيمة الأدوات المالية بسبب تقلبات أسعار العملات الأجنبية. ▪ مخاطر التضخم هي المخاطر المرتبطة باحتمال أن يؤدي التضخم أو الارتفاع في كلفة المعيشة إلى تآكل جزء من القيمة الحقيقية للاستثمار. | <ul style="list-style-type: none"> ▪ تعتبر المخاطر المالية التي يمكن أن تواجه الشركة مخاطر قليلة ناتجة عن عدم دفع بعض المستأجرين نقداً ▪ لا يوجد مخاطر تقلب سعر العملات لأن خدمات الشركة ومبيعاتها في السوق المحلي ▪ لا يوجد مخاطر للتضخم لأن تسعير الشركة يقوم على أساس سنوي |

| تقييم المخاطر / التجنب | نوع المخاطر | المخاطر |
|--|---|---|
| <ul style="list-style-type: none"> ▪ تعتبر المخاطر متوسطة قبل تأسيس الشركة وذلك للحصول على موافقة الجهات الرسمية مثل البلدية ▪ مخاطر السمعة متوسطة بسبب تعامل الشركة مع فئة معينة من التجار ▪ مخاطر السوق في الاجل القصير سوف تكون عالية بسبب قدرة الشركة على إقناع الشركات العاملة في الشرق الأقصى على الاستئجار في الأردن | <ul style="list-style-type: none"> ▪ المخاطر الإستراتيجية هي المخاطر الناجمة عن إتخاذ إدارة الشركة قرارات خاطئة أو تنفيذ القرارات بشكل خاطئ أو عدم إتخاذ القرار في الوقت المناسب، الأمر الذي قد يؤدي الى إلحاق خسائر أو ضياع فرص بديلة. ▪ المخاطر القانونية والتنظيمية تتجلى هذه المخاطر نتيجة عدم الإلتزام بالقوانين والإرشادات والتعليمات المنظمة للعمل، وتنشأ المخاطر القانونية عن عدم التزام الشركة بالقوانين المنظمة للعمل في الدولة التي تعمل بها الشركة، في حين تنشأ المخاطر التنظيمية عن مخالفة الشركة القوانين والمعايير الصادرة عن السلطات الرقابية. ▪ مخاطر السمعة تنتج مخاطر السمعة عن الآراء العامة السلبية المؤثرة والتي ينتج عنها خسائر كبيرة للعملاء أو الأموال، حيث تتضمن الأفعال التي تمارس من قبل إدارة الشركة أو موظفيه والتي تعكس صورة سلبية عن الشركة وأدائها وعلاقاتها مع عملائها والجهات الأخرى، كما أنها تنجم عن ترويج إشاعات سلبية عن الشركة ونشاطها. ▪ مخاطر المنافسة تنتج مخاطر المنافسة من السوق المحلي والخارجي والتي تؤثر على تقليل المبيعات وتخفيض الأرباح. | <p>مخاطر الأعمال (مخاطر القطاع)</p> |
| <ul style="list-style-type: none"> ▪ تعتبر المخاطر التشغيلية قليلة حيث ستتعاقد الشركة مع جهات فنية متخصصة لتطوير أنظمة المعلومات المطلوبة لإدارة العمليات ▪ سوف يتم دفع رواتب منافسة في السوق ▪ سوف يتم وضع خطة أمن معلومات للحفاظ على | <ul style="list-style-type: none"> ▪ وهي مخاطر تحمل خسائر تنتج عن عدم نجاعة أو فشل العمليات الداخلية، والعنصر البشري، والأنظمة والأحداث الخارجية وتشمل: ▪ مخاطر تقنية المعلومات الخسائر الناشئة عن تعطل العمل أو فشل الأنظمة بسبب البنية التحتية، تكنولوجيا المعلومات، أو عدم توفر الأنظمة، وأي عطل أو خلل في الأنظمة، وتشمل: إنهيار أنظمة الحاسوب، الأعطال في أنظمة الاتصالات، أخطاء | <p>المخاطر التشغيلية</p> |

دراسة الجدوى الاقتصادية المبدئية لمشروع المركز اللوجستي الدائم

| المخاطر | نوع المخاطر | تقييم المخاطر / التجنب |
|---------------------|---|---|
| | <p>البرمجة، فيروسات الحاسوب، الفائدة المفقودة بسبب العطل.</p> <p>▪ مخاطر الموارد البشرية</p> <p>الخسائر التي يتسبب بها الموظفون أو تتعلق بالموظفين (بقصد أو بدون قصد)، كما تشمل الأفعال التي يكون الهدف منها الغش أو إساءة استعمال الممتلكات أو التحايل على القانون واللوائح التنظيمية أو سياسة الشركة من قبل المسؤولين أو الموظفين، وكذلك الخسائر الناشئة عن العلاقة مع العملاء، المساهمين، الجهات الرقابية وأي طرف ثالث.</p> | معلومات الشركة |
| مخاطر الدولة | <p>تشمل المخاطر السياسية تدخل السياسيين، والاضطرابات المدنية، والحروب، والسياسات المالية والنقدية وارتفاع مستوى الديون.</p> | <p>▪ تعتبر مخاطر متدنية بسبب الأمن والاستقرار السياسي، حيث تشير التقارير الدولية إلى تدني مخاطر الدولة في الأجل المتوسط والأجل الطويل</p> |

6.2 تحليل الحساسية

أولاً: زيادة الاستثمار بنسبة 10%

يبين الجدول التالي نتائج تحليل الحساسية عند زيادة الاستثمار بمعدل 10%.

الجدول 30: زيادة الاستثمار 10%

| المؤشر | الأساس | الأثر | التغيير |
|--|--------|---------|---------|
| معدل العائد الداخلي | 16.6% | 14.9% | 1.7% |
| القيمة الحالية على معدل خصم 13% (ألف دينار) | 19,505 | 19067.9 | 437.6 |
| صافي القيمة الحالية على معدل خصم 13% (ألف دينار) | 4,574 | 2591.9 | 1981.7 |
| مؤشر الربحية (مرة) | 1.31 | 1.16 | 0.1 |
| فترة الاسترداد | 8.50 | 9.20 | -0.7 |
| نسبة صافي الربح - متوسط 10 سنوات | 57.4% | 56.4% | 1.0% |
| العائد على الاستثمار - متوسط 10 سنوات | 13.6% | 12.0% | 1.5% |
| العائد على رأس المال - متوسط 10 سنوات | 16.5% | 14.7% | 1.8% |
| معدل العائد على الإيرادات - متوسط 10 سنوات | 57.4% | 56.4% | 1.0% |
| معدل دوران الأصول (مرة) - متوسط 10 سنوات | 0.2 | 0.2 | 0 |
| القيمة المضافة - متوسط 10 سنوات | 2994 | 2997 | -2.3 |
| قيمة ضريبة الدخل - متوسط 10 سنوات | 130 | 128 | 2.3 |
| قيمة ضريبة المبيعات - متوسط 10 سنوات | 0 | 0 | 0 |

ويشير التحليل السابق إلى جدوى الاستثمار في المشروع في ظل ارتفاع كلفة الاستثمار الكلي للمشروع بنسبة 10%، حيث يلاحظ ما يلي:

- يبلغ معدل العائد الداخلي 14.9% وهو مرتفع لأغراض الاستثمار
- تبلغ فترة الاسترداد الجديدة 9.2 سنوات وتعتبر فترة معقولة لأغراض الاسترداد
- يبلغ معدل العائد على رأس المال 14.7% وهو مناسب لأغراض الاستثمار

ثانياً: تخفيض الإيرادات بنسبة 10%

يبين الجدول التالي نتائج تحليل الحساسية عند تخفيض الإيرادات بنسبة 10%، والنتيجة عن انخفاض الأسعار لنسبة 10% أو انخفاض الطلب والمبيعات بنسبة 10%.

الجدول 31: تخفيض الإيرادات 10%

| المؤشر | الأساس | الأثر | التغيير |
|--|--------|---------|---------|
| معدل العائد الداخلي | 16.6% | 14.3% | 2.3% |
| القيمة الحالية على معدل خصم 13% (ألف دينار) | 19,505 | 16505.1 | 3000.4 |
| صافي القيمة الحالية على معدل خصم 13% (ألف دينار) | 4,574 | 1573.2 | 3000.4 |
| مؤشر الربحية (مرة) | 1.31 | 1.11 | 0.2 |
| فترة الاسترداد | 8.50 | 9.40 | -0.9 |
| نسبة صافي الربح - متوسط 10 سنوات | 57.4% | 53.2% | 4.2% |
| العائد على الاستثمار - متوسط 10 سنوات | 13.6% | 11.6% | 1.9% |
| العائد على رأس المال - متوسط 10 سنوات | 16.5% | 13.8% | 2.7% |
| معدل العائد على الإيرادات - متوسط 10 سنوات | 57.4% | 53.2% | 4.2% |
| معدل دوران الأصول (مرة) - متوسط 10 سنوات | 0.2 | 0.2 | 0 |
| القيمة المضافة - متوسط 10 سنوات | 2994 | 2585 | 408.9 |
| قيمة ضريبة الدخل - متوسط 10 سنوات | 130 | 108 | 21.5 |
| قيمة ضريبة المبيعات - متوسط 10 سنوات | 0 | 0 | 0 |

ويشير التحليل السابق إلى انخفاض درجة الحساسية في حالة تخفيض الإيرادات أو الطلب بنسبة 10%، حيث يلاحظ ما يلي:

- يبلغ معدل العائد الداخلي 14.3% وهو مرتفع لأغراض الاستثمار
- تبلغ فترة الاسترداد الجديدة 9.4 سنة وتعتبر فترة معقولة لأغراض الاسترداد
- يبلغ معدل العائد على رأس المال 13.8% وهو مناسب لأغراض الاستثمار

ثالثاً: زيادة تكاليف التشغيل بنسبة 10%

يبين الجدول التالي نتائج تحليل الحساسية عند زيادة تكاليف التشغيل بنسبة 10%.

الجدول 32: زيادة تكاليف التشغيل 10%

| التغيير | الأثر | الأساس | المؤشر |
|---------|---------|--------|--|
| 0.6% | 16.0% | 16.6% | معدل العائد الداخلي |
| 810.8 | 18694.7 | 19,505 | القيمة الحالية على معدل خصم 13% (ألف دينار) |
| 810.8 | 3762.9 | 4,574 | صافي القيمة الحالية على معدل خصم 13% (ألف دينار) |
| 0.1 | 1.25 | 1.31 | مؤشر الربحية (مرة) |
| -0.4 | 8.90 | 8.50 | فترة الاسترداد |
| 2.3% | 55.1% | 57.4% | نسبة صافي الربح- متوسط 10 سنوات |
| 0.4% | 13.1% | 13.6% | العائد على الاستثمار- متوسط 10 سنوات |
| 0.6% | 15.9% | 16.5% | العائد على رأس المال- متوسط 10 سنوات |
| 2.3% | 55.1% | 57.4% | معدل العائد على الإيرادات- متوسط 10 سنوات |
| 0 | 0.2 | 0.2 | معدل دوران الأصول (مرة)- متوسط 10 سنوات |
| 96.9 | 2897 | 2994 | القيمة المضافة - متوسط 10 سنوات |
| 5.1 | 125 | 130 | قيمة ضريبة الدخل - متوسط 10 سنوات |
| 0 | 0 | 0 | قيمة ضريبة المبيعات - متوسط 10 سنوات |

ويشير التحليل السابق إلى جدوى المشروع في ظل زيادة تكاليف التشغيل للمشروع بنسبة 10%. حيث يلاحظ ما يلي:

- يبلغ معدل العائد الداخلي 16% وهو مرتفع لأغراض الاستثمار
- تبلغ فترة الاسترداد الجديدة 8.9 سنوات وتعتبر فترة معقولة لأغراض الاسترداد
- يبلغ معدل العائد على رأس المال 15.9% وهو مناسب لأغراض الاستثمار

7. ملحق رقم (1)

الجدول 1: المستوردات من الصين الشعبية حسب التصنيف للسنوات (2013-2015) ألف دينار أردني

| الرمز | وصف الصنف | 2013 | | 2014 | | 2015 | |
|-------|--|--|--|--|--|--|--|
| | | مستوردات: القيمة سيف بالدينار الأردني % | مستوردات: القيمة سيف بالدينار الأردني % | مستوردات: القيمة سيف بالدينار الأردني % | مستوردات: القيمة سيف بالدينار الأردني % | مستوردات: القيمة سيف بالدينار الأردني % | مستوردات: القيمة سيف بالدينار الأردني % |
| 2 | لحوم واحشاء واطراف صالحة للاكل | 0.11% | 1,796,247 | 0.04% | 665,989 | 0.10% | 1,962,808 |
| 3 | اسماك وقشريات ,رخويات وغيرها من اللاققرات المائية | 0.08% | 1,270,113 | 0.09% | 1,603,748 | 0.07% | 1,361,443 |
| 4 | البان ومنتجات صناعة الألبان, بيض طيور, عسل طبيعي, منتجات صالحة للأكل من أصل حيواني غير مذكورة ولا داخلة في مكان اخر | 0.04% | 633,883 | 0.01% | 96,742 | - | 87,440 |
| 5 | منتجات اخر من اصل حيواني, غير مذكورة ولا داخلة في مكان اخر | - | 10,209 | - | 3,246 | 0.01% | 211,718 |
| 6 | اشجار ونباتات اخرى حية ببصلات وجذور وما شابهها, ازهار مقطوفة واغصان مورقة للزينة | 0.03% | 450,631 | 0.02% | 386,997 | 0.26% | 4,786,579 |
| 7 | خضر ونباتات وجذور ودرنات غذائية | 0.31% | 4,996,453 | 0.22% | 3,668,454 | 0.08% | 1,420,274 |
| 8 | فواكه واثمار صالحة للاكل, قشور حمضيات وقشور بطيخ او شمام | 0.11% | 1,814,871 | 0.06% | 1,068,103 | 0.12% | 2,338,285 |
| 9 | بن, شاي, مته, بهارات واقاوية | 0.07% | 1,164,205 | 0.10% | 1,683,670 | 0.00% | 7,412 |
| 10 | حبوب | 0.01% | 129,889 | - | 45,347 | 0.01% | 168,836 |
| 11 | منتجات مطاحن, شعير ناشط (مالت) نشاء حبوب او جذور او درنات,اينولين دابوق القمح (جلوتين) | 0.02% | 249,028 | 0.01% | 174,923 | 0.64% | 11,962,121 |
| 12 | حبوب واثمار زيتية, حبوب, بذور اثمار منوعة, نباتات للصناعة والطب | 0.58% | 9,363,594 | 0.63% | 10,701,832 | 0.01% | 138,577 |

دراسة الجدوى الاقتصادية المبدئية لمشروع المركز اللوجستي الدائم

| 2015 | | 2014 | | 2013 | | وصف الصنف | الرمز |
|-------|---|-------|---|-------|---|--|--------------------|
| % | مستوردات: القيمة سيف بالدينار الأردني | % | مستوردات: القيمة سيف بالدينار الأردني | % | مستوردات: القيمة سيف بالدينار الأردني | | |
| | | | | | | قش وعلف | |
| - | 23,899 | - | 78,838 | - | 66,039 | صمغ اللك، صمغ ورائجات وغيرها من عصارات وخلصات نباتية | 13 |
| 0.01% | 211,536 | 0.00% | 41,222 | 0.00% | 24,374 | مواد صفر نباتية ومنتجات اخر من اصل نباتي، غير مذكورة ولا داخلة في مكان اخر | 14 |
| 0.05% | 849,155 | 0.02% | 401,117 | 0.02% | 343,950 | شحوم ودهون وزيوت (حيوانية ونباتية) منتجات تفككها، دهون غذائية محضرة، شموع من اصل حيواني او نباتي | 15 |
| 0.14% | 2,613,100 | 0.06% | 1,025,661 | 0.08% | 1,284,870 | محضرات لحوم او اسماك او قشريات او رخويات او غيرها من اللافقرات المائية | 16 |
| 0.03% | 602,978 | 0.18% | 3,057,608 | 0.18% | 2,875,396 | سكر ومصنوعات سكرية | 17 |
| 0.02% | 306,664 | 0.03% | 435,546 | 0.02% | 390,284 | كاكاو ومحضراته | 18 |
| 0.25% | 4,634,092 | 0.05% | 811,639 | 0.02% | 278,448 | محضرات اساسها الحبوب، او الدقيق او النشاء او الحليب، قطائر | 19 |
| 0.10% | 1,794,553 | 0.25% | 4,247,601 | 0.32% | 5,218,533 | محضرات خضر ومحضرات ثمار او فواكه ومحضرات اجزاء نباتات اخر | 20 |
| - | 27,379 | 0.08% | 1,443,723 | 0.09% | 1,460,188 | محضرات غذائية متنوعة | 21 |
| 0.05% | 980,860 | 0.00% | 26,817 | - | 10,836 | مشروبات، سوائل كحولية وخل | 22 |
| 0.03% | 530,637 | 0.07% | 1,138,838 | 0.06% | 951,174 | بقايا ونفايات صناعات الاغذية اغذية محضرة للحيوانات | 23 |

دراسة الجدوى الاقتصادية المبدئية لمشروع المركز اللوجستي الدائم

| 2015 | | 2014 | | 2013 | | وصف الصنف | الرقم ز |
|-------|---|-------|---|-------|---|---|--------------------|
| % | مستوردات: القيمة سيف بالدينار الأردني | % | مستوردات: القيمة سيف بالدينار الأردني | % | مستوردات: القيمة سيف بالدينار الأردني | | |
| 0.02% | 350,387 | 0.03% | 426,983 | 0.04% | 631,535 | ملح, كبريت, اتربة واحجار, جص, كلس واسمنت | 25 |
| - | 753 | - | 5,232 | 0.01% | 171,845 | خامات معادن, خبث ورماد | 26 |
| - | 83,747 | 0.01% | 103,915 | 0.01% | 107,237 | وقود معدني, ومنتجات تقطيرها, مواد قارية, شموع معدنية | 27 |
| 0.61% | 11,420,103 | 0.64% | 10,904,487 | 0.58% | 9,443,843 | منتجات كيمياوية غير عضوية, مركبات عضوية او غير عضوية من معادن ثمينة او من معادن اترية نادرة او من عناصر مشعة او من نظائر (ايزوتوب) | 28 |
| 2.92% | 54,824,825 | 3.48% | 59,367,980 | 3.41% | 55,256,769 | منتجات كيمياوية عضوية | 29 |
| 0.27% | 5,023,151 | 0.28% | 4,739,770 | 0.30% | 4,847,094 | محضرات الصيدله | 30 |
| 0.32% | 6,065,245 | 0.33% | 5,630,309 | 0.22% | 3,556,147 | اسمدة | 31 |
| 0.48% | 8,977,141 | 0.44% | 7,463,070 | 0.40% | 6,519,772 | خلاصات للديباغة والصبغة, مواد دابغة ومشقاتها, اصباغ, الوان سطحية بيجمنت) ومواد ملونة اخر دهانات) وورنيش معاجين, حبر | 32 |
| 0.36% | 6,669,868 | 0.35% | 6,026,012 | 0.39% | 6,324,855 | زيوت عطرية ومستخلصات مواد راتنجية رزينويد), محضرات عطور او نظرية) (كوزماتيك) او تجميل (تواليت) | 33 |
| 0.24% | 4,579,080 | 0.31% | 5,300,829 | 0.18% | 2,867,171 | صابون, عوامل سطح عضوية, محضرات غسيل محضرات تشحيم, شموع اصطناعية, شموع محضرة, محضرات صقل او تلميع, شموع اضاءة واصناف مماثلة, معاجين لصنع النماذج لشموع طب | 34 |

دراسة الجدوى الاقتصادية المبدئية لمشروع المركز اللوجستي الدائم

| 2015 | | 2014 | | 2013 | | وصف الصنف | الرمز |
|-------|---|-------|---|-------|---|--|--------------------|
| % | مستوردات: القيمة سيف بالدينار الأردني | % | مستوردات: القيمة سيف بالدينار الأردني | % | مستوردات: القيمة سيف بالدينار الأردني | | |
| | | | | | | الاسنان " ومحضرات طب الاسنان اساسها الجص | |
| 0.06% | 1,130,022 | 0.12% | 2,051,213 | 0.11% | 1,782,255 | مواد زلالية,منتجات اساسها النشاء المعدل,غراء,انزيمات | 35 |
| 0.01% | 133,606 | - | 34,280 | - | 53,219 | بارود ومفجرات,منتجات نارية فنية ثقاب,خلاط معدنية لاحداث الاشتعال مواد لهوب معينة | 36 |
| 0.08% | 1,454,918 | 0.07% | 1,121,721 | 0.06% | 932,529 | منتجات تصوير فوتوغرافي او سينمائي | 37 |
| 0.62% | 11,636,222 | 0.78% | 13,325,416 | 0.84% | 13,661,239 | منتجات كيميائية متنوعة | 38 |
| 3.07% | 57,633,866 | 3.35% | 57,086,712 | 3.79% | 61,397,057 | لدائن ومصنوعاتها | 39 |
| 1.47% | 27,488,100 | 1.51% | 25,741,850 | 1.68% | 27,169,289 | مطاط ومصنوعاته | 40 |
| - | 19,802 | - | 48,787 | - | 59,733 | جلود خام (عدا الجلود بفراء) وجلود مذبوغة | 41 |
| 0.96% | 17,910,076 | 0.92% | 15,720,797 | 0.87% | 14,035,664 | مصنوعات من الجلد,اصناف عدة الحيوانات والسراجه,لوازم السفر حقائب يدوية واوعية مماثلة لها مصنوعات من مصارين الحيوانات (عدا مصارين دودة القز) | 42 |
| - | 79,654 | 0.01% | 220,327 | - | 15,616 | جلود بفراء طبيعية وفراء تقليدية ومصنوعاتها | 43 |
| 1.30% | 24,423,955 | 1.56% | 26,570,849 | 1.89% | 30,552,768 | خشب ومصنوعاته,فحم خشبي | 44 |
| 0.00% | 8,074 | 0.00% | 6,828 | 0.00% | 5,030 | فلين ومصنوعاته | 45 |
| 0.01% | 116,707 | 0.01% | 162,626 | 0.02% | 252,674 | مصنوعات من القش او الحلفاء اوغيرها من مواد الضفر,اصناف صناعتي | 46 |

دراسة الجدوى الاقتصادية المبدئية لمشروع المركز اللوجستي الدائم

| 2015 | | 2014 | | 2013 | | وصف الصنف | الرمز |
|-------|---|-------|---|-------|---|--|--------------------|
| % | مستوردات: القيمة سيف بالدينار الأردني | % | مستوردات: القيمة سيف بالدينار الأردني | % | مستوردات: القيمة سيف بالدينار الأردني | | |
| | | | | | | الحصر والسلال | |
| - | 0 | - | 21,103 | - | 0 | عجينة الخشب اوغيرها من عجائن ليفية سليولوزية،نفايات وفضلات ورق او ورق مقوى (كرتون) | 47 |
| - | 0 | 2.38% | 40,639,408 | 2.08% | 33,647,476 | ورق وورق مقوى،مصنوعات من عجينة السليلوز من ورق او ورق مقوى (كرتون) | 48 |
| 2.04% | 38,157,847 | 0.28% | 4,714,386 | 0.06% | 961,179 | كتب، صحف، صور وغيرها من منتجات الطباعة والنشر،مخطوطات يدوية مستسختات وتصاميم | 49 |
| 0.26% | 4,935,489 | 0.01% | 112,165 | 0.00% | 72,703 | حرير طبيعي | 50 |
| - | 42,828 | 0.23% | 3,885,516 | 0.23% | 3,772,812 | صوف،وبر ناعم او خشن،خيوط ونسج شعر الخيول | 51 |
| 0.12% | 2,233,162 | 1.06% | 18,043,817 | 1.49% | 24,075,993 | قطن | 52 |
| 0.34% | 6,408,631 | - | 51,727 | - | 68,048 | الياف نسجية نباتية اخر،خيوط من ورق ونسجها | 53 |
| - | 25,467 | 2.11% | 35,940,706 | 2.73% | 44,282,547 | شعيرات تركيبية او اصطناعية | 54 |
| 1.77% | 33,202,515 | 1.36% | 23,204,106 | 0.98% | 15,855,624 | الياف تركيبية او اصطناعية غير مستمرة | 55 |
| 1.10% | 20,699,222 | 0.15% | 2,473,643 | 0.17% | 2,791,704 | حشو لباد واقمشة غير منسوجة،خيوط خاصة،خيوط حزم،حبال وامراس،اصناف صناعة الحبال | 56 |
| 0.10% | 1,952,297 | 0.09% | 1,591,003 | 0.06% | 969,635 | سجاد واغطية ارضيات اخر من مواد نسجية | 57 |

دراسة الجدوى الاقتصادية المبدئية لمشروع المركز اللوجستي الدائم

| 2015 | | 2014 | | 2013 | | وصف الصنف | الرمز |
|-------|---|-------|---|-------|---|--|--------------------|
| % | مستوردات: القيمة سيف بالدينار الأردني | % | مستوردات: القيمة سيف بالدينار الأردني | % | مستوردات: القيمة سيف بالدينار الأردني | | |
| 0.07% | 1,383,300 | 0.44% | 7,518,991 | 0.41% | 6,600,682 | نسج خاصة,سطوح ذات عفارات من مواد نسجية,مسنفات (دانتيلا),ديابيج اصناف عفارة,مطرزات | 58 |
| 0.46% | 8,699,415 | 0.17% | 2,959,175 | 0.27% | 4,372,942 | نسج مشرية او مطلية او مغطاة او منضدة,اصناف فنية من مواد نسجية | 59 |
| 0.20% | 3,755,704 | 8.27% | 141,028,256 | 7.44% | 120,504,611 | اقمشة مصنرة | 60 |
| 7.60% | 142,438,421 | 6.50% | 110,798,878 | 7.20% | 116,597,407 | البسة وتوابع البسة من مصنرات | 61 |
| 6.16% | 115,492,502 | 2.29% | 39,103,696 | 2.41% | 39,059,003 | البسة وتوابع البسة من غير المصنرات | 62 |
| 1.70% | 31,839,192 | 0.55% | 9,314,191 | 0.47% | 7,676,729 | اصناف اخر جاهزة من مواد نسجية مجموعات (اطقم),البسة مستعملة واصناف نسجية مستعملة,اسمال وخرق | 63 |
| 0.40% | 7,553,637 | 1.82% | 31,062,229 | 2.16% | 34,984,810 | احذية,طماقات واصناف مماثلة,اجزاء هذه الاصناف | 64 |
| 1.94% | 36,370,546 | 0.07% | 1,140,043 | 0.07% | 1,096,292 | اغطية راس واجزاؤها | 65 |
| 0.05% | 930,619 | 0.01% | 223,986 | 0.02% | 244,439 | مظلات مطر وشمس,عصي ,عصي بمقاعد سياط واجزاؤها | 66 |
| 0.02% | 431,705 | 0.03% | 454,922 | 0.03% | 537,976 | ريش وزغب محضران واصناف منهما,ازهار اصطناعية, مصنوعات من شعر بشري | 67 |
| 0.03% | 485,174 | 0.37% | 6,273,946 | 0.39% | 6,307,721 | مصنوعات من حجر او جص اواسمنت او حرير صخري او ميكا او من مواد مماثلة | 68 |
| 0.43% | 7,999,660 | 1.58% | 26,991,505 | 1.64% | 26,500,682 | منتجات خزف | 69 |
| 1.58% | 29,676,861 | 1.15% | 19,699,833 | 1.34% | 21,654,606 | زجاج ومصنوعاته | 70 |

دراسة الجدوى الاقتصادية المبدئية لمشروع المركز اللوجستي الدائم

| 2015 | | 2014 | | 2013 | | وصف الصنف | الرقم ز |
|-------|---|------------|---|------------|---|---|--------------------|
| % | مستوردات: القيمة سيف بالدينار الأردني | % | مستوردات: القيمة سيف بالدينار الأردني | % | مستوردات: القيمة سيف بالدينار الأردني | | |
| 1.59% | 29,872,458 | 0.30% | 5,102,204 | 0.33% | 5,266,205 | لؤلؤ طبيعي او مستنبت، احجار كريمة او شبه كريمة، معادن ثمينة، معادن مكسوة بقشرة من معادن ثمينة ومصنوعات هذه المواد، حلي الغواية (مقلدة)، نقود | 71 |
| 0.21% | 3,997,866 | 7.39% | 126,116,618 | 3.94% | 63,791,691 | حديد صب (ظهر)، حديد وصلب (فولاذ) | 72 |
| 8.12% | 152,204,941 | 3.26% | 55,643,402 | 2.91% | 47,067,099 | مصنوعات من حديد صب (ظهر) او حديد او صلب (فولاذ) | 73 |
| 3.42% | 64,154,184 | 0.11% | 1,837,719 | 0.09% | 1,499,121 | نحاس ومصنوعاته | 74 |
| 0.11% | 2,012,629 | 0.01% | 136,335 | 0.00% | 29,462 | نيكل ومصنوعاته | 75 |
| 0.00% | 86,929 | 0.71% | 12,093,402 | 0.79% | 12,736,013 | الومنيوم ومصنوعاته | 76 |
| 1.15% | 21,598,085 | - | 12,987 | - | 735 | رصاص ومصنوعاته | 78 |
| 0.00% | 3,570 | - | 9,432 | - | 57,431 | زنك (توتياء) ومصنوعاته | 79 |
| 0.00% | 24,186 | - | 82,663 | - | 2,046 | قصدير ومصنوعاته | 80 |
| 0.00% | 61,774 | - | 20,362 | - | 4,568 | معادن عادية اخر، خلانط خزفية معدنية (سيرميت)، مصنوعا ت هذه المواد | 81 |
| 0.00% | 19,621 | 0.48% | 8,215,264 | 0.47% | 7,642,953 | عدد وادوات، ادوات قاطعة وادوات مائدة، من معادن عادية، اجزاء هذه الاصناف من معادن عادية | 82 |
| 0.51% | 9,581,388 | 1.03% | 17,608,819 | 1.05% | 16,993,938 | اصناف منوعة من معادن عادية | 83 |
| 0.94% | 17,568,360 | 13.29 % | 226,767,545 | 14.70 % | 238,220,950 | مفاعلات نووية، مراجل، الات، اجهزة وادوات الية، اجزاؤها | 84 |

دراسة الجدوى الاقتصادية المبدئية لمشروع المركز اللوجستي الدائم

| 2015 | | 2014 | | 2013 | | وصف الصنف | الرقم ز |
|------------|---|------------|---|------------|---|--|--------------------|
| % | مستوردات: القيمة سيف بالدينار الأردني | % | مستوردات: القيمة سيف بالدينار الأردني | % | مستوردات: القيمة سيف بالدينار الأردني | | |
| 13.64 % | 255,771,034 | 17.18 % | 293,099,781 | 17.55 % | 284,365,910 | الات واجهزة ومعدات كهربائية واجزاؤها, اجهزة تسجيل واذاعة الصوت اجهزة تسجيل واذاعة الصور والصوت في الاذاعة المرئية (تلفزة), اجزاء ولوازم هذه الاجهزة | 85 |
| 20.83 % | 390,495,224 | 0.01% | 102,394 | - | 68,048 | قطارات وعربات ومعدات للسكك الحديدية وما يمثلها واجزاؤها اجهزة اشارة الية او كهروالية لطررق الموصلات | 86 |
| 0.01% | 262,863 | 1.35% | 23,022,947 | 2.81% | 45,550,207 | عربات سيارة جرارات, دراجات وعربات ارضية اخر, اجزاؤها ولوازمها | 87 |
| 1.10% | 20,665,407 | - | 66,701 | 0.01% | 87,453 | طائرات وسفن فضائية واجزاؤها | 88 |
| - | 700 | - | 6,000 | 0.01% | 164,509 | سفن وقوارب وعائمات | 89 |
| 1.03% | 19,346,373 | 1.09% | 18,646,166 | 0.83% | 13,503,167 | ادوات واجهزة للتصوير او التصوير الفوتوغرافي او السينمائي او للقياس او للفحص وادوات واجهزة دقيقة, ادوات واجهزة للطب والجراحة, اجزاء ولوازم هذه الادوات والاجهزة | 90 |
| 0.28% | 5,284,621 | 0.31% | 5,296,777 | 0.30% | 4,785,390 | اصناف صناعة الساعات واجزاؤها | 91 |
| 0.01% | 177,828 | 0.01% | 140,028 | 0.01% | 223,490 | ادوات موسيقية واجزاؤها ولوازمها | 92 |
| 3.36% | 63,026,543 | 3.43% | 58,515,691 | 3.01% | 48,748,315 | اثاث, اصناف اسره, حشايا, حوامل حشايا وسائد, اصناف محشوة مماثلة, اجهزة انارة غير مذكورة ولا داخلة في مكان اخر, اشارات ضوئية ولوحات ارشادية مضيئة | 94 |

دراسة الجدوى الاقتصادية المبدئية لمشروع المركز اللوجستي الدائم

| 2015 | | 2014 | | 2013 | | وصف الصنف | الرمز |
|-------------|---|-------------|---|-------------|---|---|--------------------|
| % | مستوردات: القيمة سيف بالدينار الأردني | % | مستوردات: القيمة سيف بالدينار الأردني | % | مستوردات: القيمة سيف بالدينار الأردني | | |
| | | | | | | واصناف مماثلة، منشآت جاهزة الصنع | |
| 0.79% | 14,730,771 | 0.79% | 13,461,771 | 0.84% | 13,577,480 | لعب اطفال،العاب مجتمعات واصناف التسلية او الرياضة اجزاؤها ولوازمها | 95 |
| 1.10% | 20,535,945 | 1.16% | 19,760,209 | 1.00% | 16,161,608 | مصنوعات متنوعة | 96 |
| - | 22,171 | - | 25,676 | - | 42,787 | تحف فنية،قطع للمجموعات و قطع اثرية | 97 |
| 0.61% | 11,380,509 | 1.05% | 17,971,602 | 0.77% | 12,492,721 | مواد أخرى | 99 |
| 100% | 1,874,649,822 | 100% | 1,705,877,380 | 100% | 1,620,145,474 | المجموع | |

المصدر: دائرة الإحصاءات العامة، التجارة الخارجية 2015

الجدول 2: المستوردات من تايلاند حسب التصنيف للسنوات (2013-2015) بالدينار الأردني

| الرمز | وصف الصنف | 2013 | 2014 | 2015 |
|-------|-----------|------|------|------|
|-------|-----------|------|------|------|

دراسة الجدوى الاقتصادية المبدئية لمشروع المركز اللوجستي الدائم

| مستوردات: القيمة % سيف بالدينار الأردني | مستوردات: القيمة % سيف بالدينار الأردني | مستوردات: القيمة % سيف بالدينار الأردني | مستوردات: القيمة % سيف بالدينار الأردني | مستوردات: القيمة % سيف بالدينار الأردني | | | |
|--|--|--|--|--|------------|--|----------------------|
| 0.07% | 143,556 | 0.07% | 108,800 | %0.05 | 84,164 | حيوانات حية ومنتجات المملكة الحيوانية | I |
| 4.04% | 7,753,362 | 5.18% | 8,649,488 | %3.18 | 4,958,883 | منتجات المملكة النباتية | II |
| 0.01% | 17,470 | 0.01% | 24,210 | %0.01 | 14,274 | شحوم ودهون وزيت حيوانية او نباتية منتجات تفككها، دهون غذائية محضرة، شموع من اصل حيواني او نباتي | III |
| 34.35% | 65,966,482 | 39.42% | 65,764,948 | %41.97 | 65,457,493 | منتجات صناعة الاغذية، مشروبات سائل كحولية وخل، تبغ وابدال تبغ مصنعة | IV |
| 0.04% | 71,551 | 0.08% | 135,461 | %0.03 | 51,478 | منتجات معدنية | V |
| 0.92% | 1,769,060 | 1.07% | 1,783,893 | %1.61 | 2,511,983 | منتجات الصناعات الكيماوية او الصناعات المرتبطة بها | VI |
| 3.11% | 5,976,077 | 4.11% | 6,854,036 | %4.19 | 6,533,272 | لدائن ومصنوعاتها، مطاط ومصنوعاته | VII |
| 0.01% | 24,254 | 0.02% | 32,822 | %0.03 | 46,545 | جلود خام وجلود مذبوغة وجلود بفراء ومصنوعات هذه المواد اصناف عدة الحيوانات والسراجه، لوازم السفر، حقائب يدوية واوعية مماثلة لها، مصنوعات من مصارين الحيوانات (عدا مصارين دودة القز) | VIII |
| 1.75% | 3,359,644 | 1.72% | 2,870,731 | %2.12 | 3,304,344 | خشب ومصنوعاته، فحم خشبي، فلين ومصنوعاته، مصنوعات من القش والحلفاء او غيرها من المواد الضفر، اصناف صناعتي الحصر والسلاسل | IX |
| 1.18% | 2,275,088 | 0.94% | 1,566,748 | %0.87 | 1,357,962 | عجينة الخشب أو غيرها من عجائن مواد ليفية سليلوزية، نفايات وفضلات ورق أو ورق مقوى (كرتون) وورق وورق مقوى ومصنوعاته | X |
| 3.40% | 6,534,207 | 2.45% | 4,084,273 | %2.24 | 3,487,316 | مواد نسيجية ومصنوعاتها | XI |
| 0.06% | 111,345 | 0.13% | 224,569 | %0.08 | 125,798 | احذية، اغطية راس، مظلات مطر وشمس، عصي وعصي بمقاعد، سياط واجزاء هذه الاصناف، ريش محضر واصناف من ريش، ازهار اصطناعية، مصنوعات من شعر بشري | XII |

دراسة الجدوى الاقتصادية المبدئية لمشروع المركز اللوجستي الدائم

| 2015 | | 2014 | | 2013 | | وصف الصنف | الرمز |
|-------------|---|-------------|---|-------------|---|--|-----------------------|
| % | مستوردات: القيمة سيف بالدينار الأردني | % | مستوردات: القيمة سيف بالدينار الأردني | % | مستوردات: القيمة سيف بالدينار الأردني | | |
| 0.12% | 229,682 | 0.18% | 306,934 | %0.20 | 305,294 | مصنوعات من حجر أو جص أو اسمنت أو حرير صخري أو ميكا أو من مواد مماثلة، منتجات من خزف، زجاج ومصنوعاته | XIII |
| 0.38% | 724,123 | 0.25% | 409,275 | %0.53 | 829,052 | لؤلؤ طبيعي أو مستنبت، احجار كريمة أو شبه كريمة معادن ثمينة، معادن مكسوة بقشرة من معادن ثمينة ومصنوعات هذه المواد، حلي الغواية (مقلدة)، نقود | XIV |
| 0.78% | 1,499,411 | 0.83% | 1,376,689 | %3.96 | 6,172,227 | معادن عادية ومصنوعاتها | XV |
| 14.47% | 27,786,189 | 13.12% | 21,890,690 | %18.96 | 29,559,775 | آلات واجهزة، معدات كهربائية، اجزاؤها، اجهزة تسجيل واذاعة الصوت، اجهزة تسجيل واذاعة الصور والصوت في الاذاعة المرئية (تلفزة)، اجزاء ولوازم هذه الاجهزة | XVI |
| 33.89% | 65,080,074 | 28.75% | 47,965,658 | %18.84 | 29,379,476 | معدات نقل | XVII |
| 0.31% | 597,153 | 0.26% | 426,532 | %0.31 | 477,128 | ادوات واجهزة للبصريات او التصوير الفوتوغرافي او السينمائي او للقياس او الفحص وادوات واجهزة دقيقة للطب او للجراحة اصناف صناعة الساعات، ادوات موسيقية، اجزاء ولوازم هذه الادوات والاجهزة | XVIII |
| 0.27% | 508,982 | 0.44% | 730,877 | %0.41 | 632,962 | سلع ومنتجات مختلفة | XX |
| - | 3,505 | - | 2,865 | - | 2,474 | تحف فنية، وقطع للمجموعات وقطع اثرية | XXI |
| 0.84% | 1,620,412 | 0.98% | 1,634,276 | %0.42 | 654,453 | غير مبين | |
| 100% | 192,051,627 | 100% | 166,843,775 | 100% | 155,946,353 | المجموع | |

المصدر: دائرة الإحصاءات العامة، التجارة الخارجية 2015

الجدول 3: المستوردات من تايوان حسب التصنيف للسنوات (2013-2015) بالدينار الأردني

دراسة الجدوى الاقتصادية المبدئية لمشروع المركز اللوجستي الدائم

| 2015 | | 2014 | | 2013 | | وصف الصنف | الرمز |
|--------|---|--------|---|--------|---|--|-------|
| % | مستوردات: القيمة سيف بالدينار الأردني | % | مستوردات: القيمة سيف بالدينار الأردني | % | مستوردات: القيمة سيف بالدينار الأردني | | |
| - | 5,386 | - | 0 | 0.02% | 45,374 | حيوانات حية ومنتجات المملكة الحيوانية | I |
| 0.06% | 202,949 | 0.28% | 745,095 | 0.09% | 221,893 | منتجات المملكة النباتية | II |
| 0.11% | 354,878 | 0.11% | 285,996 | - | 7,937 | منتجات صناعة الاغذية، مشروبات سوائل كحولية وخل، تبغ وابدال تبغ مصنعة | IV |
| 8.71% | 29,339,728 | - | 0 | 0.10% | 247,135 | منتجات معدنية | V |
| 1.16% | 3,911,796 | 1.05% | 2,780,423 | - | 4,468 | منتجات الصناعات الكيماوية او الصناعات المرتبطة بها | VI |
| 5.32% | 17,911,103 | 8.42% | 22,374,310 | 1.50% | 3,866,567 | لدائن ومصنوعاتها، مطاط ومصنوعاته | VII |
| - | 14,089 | 0.01% | 39,837 | 11.53% | 29,720,010 | جلود خام وجلود مدبوغة وجلود بفراء ومصنوعات هذه المواد اصناف عدة الحيوانات والسراجه، لوازم السفر، حقائب يدوية واوعية مماثلة لها، مصنوعات من مصارين الحيوانات (عدا مصارين دودة القز) | VIII |
| 0.01% | 40,348 | 0.02% | 61,300 | 0.01% | 24,491 | خشب ومصنوعاته، فحم خشبي، فلين ومصنوعاته، مصنوعات من القش والحلفاء او غيرها من المواد الضفر، اصناف صناعتي الحصر والسلاسل | IX |
| 1.84% | 6,207,076 | 2.28% | 6,071,997 | 0.07% | 178,146 | عجينة الخشب أو غيرها من عجائن مواد ليفية سليولوزية، نفايات وفضلات ورق أو ورق مقوى (كرتون) وورق وورق مقوى ومصنوعاته | X |
| 64.12% | 215,911,823 | 68.74% | 182,703,142 | 1.89% | 4,879,914 | مواد نسيجية ومصنوعاتها | XI |
| 0.02% | 66,242 | 0.04% | 108,467 | 65.74% | 169,509,188 | احذية، اغطية راس، مظلات مطر وشمس، عصي وعصي بمقاعد، سياط واجزاء هذه الاصناف، ريش محضر واصناف من ريش، ازهار اصطناعية، مصنوعات من شعر بشري | XII |
| 0.08% | 264,854 | 0.09% | 245,497 | 0.01% | 35,318 | مصنوعات من حجر او جص او اسمنت او حرير صخري او ميكا او من مواد مماثلة، منتجات من | XIII |

دراسة الجدوى الاقتصادية المبدئية لمشروع المركز اللوجستي الدائم

| 2015 | | 2014 | | 2013 | | وصف الصنف | الرمز |
|-------------|---|-------------|---|-------------|---|--|-----------------------|
| % | مستوردات: القيمة سيف بالدينار الأردني | % | مستوردات: القيمة سيف بالدينار الأردني | % | مستوردات: القيمة سيف بالدينار الأردني | | |
| | | | | | | خزف، زجاج ومصنوعاته | |
| - | 16,412 | 0.00% | 9,179 | 0.17% | 428,086 | لؤلؤ طبيعي او مستنبت، احجار كريمة او شبه كريمة معادن ثمينة، معادن مكسوة بقشرة من معادن ثمينة ومصنوعات هذه المواد، حلي الغواية (مقلدة)، نقود | XIV |
| 3.22% | 10,847,637 | 3.61% | 9,585,233 | 0.01% | 24,059 | معادن عادية ومصنوعاتها | XV |
| 9.86% | 33,193,728 | 10.64% | 28,286,945 | 4.44% | 11,455,550 | آلات واجهزة، معدات كهربائية، اجزاؤها، اجهزة تسجيل واذاعة الصوت، اجهزة تسجيل واذاعة الصور والصوت في الاذاعة المرئية (تلفزة)، اجزاء ولوازم هذه الاجهزة | XVI |
| 3.80% | 12,787,992 | 2.59% | 6,883,735 | 11.37% | 29,310,444 | معدات نقل | XVII |
| 0.35% | 1,176,895 | 0.43% | 1,154,806 | 1.33% | 3,435,767 | ادوات واجهزة للبصريات او التصوير الفوتوغرافي او السينمائي او للقياس او الفحص وادوات واجهزة دقيقة ادوات للطب او للجراحة اصناف صناعة الساعات، ادوات موسيقية، اجزاء ولوازم هذه الادوات والاجهزة | XVIII |
| 0.81% | 2,718,290 | 1.39% | 3,702,162 | 0.40% | 1,030,721 | سلع ومنتجات مختلفة | XX |
| 0.04% | 123,488 | 0.03% | 90,696 | 0.98% | 2,517,110 | تحف فنية، وقطع للمجموعات وقطع اثرية | XXI |
| 0.48% | 1,625,032 | 0.24% | 650,439 | 0.34% | 886,636 | غير مبين | |
| 100% | 336,719,746 | 100% | 265,779,259 | 100% | 257,828,814 | المجموع | |

المصدر: دائرة الإحصاءات العامة، التجارة الخارجية 2015

دراسة الجدوى الاقتصادية المبدئية لمشروع المركز اللوجستي الدائم

الجدول 4: المستوردات من فيتنام حسب التصنيف للسنوات (2013-2015) بالدينار الأردني

| 2015 | | 2014 | | 2013 | | وصف الصنف | الرمز |
|--------|---|-------|--|-------|--|---|-------|
| % | مستوردات: القيمة سيف بالدينار الأردني | % | مستوردات: القيمة سيف الدينار الأردني | % | مستوردات: القيمة سيف الدينار الأردني | | |
| 3.62% | 4,905,839 | 5.87% | 5,247,150 | 7.43% | 5,908,582 | حيوانات حية ومنتجات المملكة الحيوانية | I |
| 11.32% | 15,363,106 | 7.29% | 6,515,184 | 9.31% | 7,403,158 | منتجات المملكة النباتية | II |
| 1.38% | 1,867,073 | 1.73% | 1,547,256 | 1.39% | 1,109,226 | منتجات صناعة الاغذية، مشروبات سوائل كحولية وخل، تبغ وابدال تبغ مصنعة | IV |
| 0.62% | 844,452 | 1.80% | 1,606,303 | 0.99% | 788,737 | منتجات الصناعات الكيماوية او الصناعات المرتبطة بها | VI |
| 0.52% | 711,069 | 1.22% | 1,087,367 | 1.84% | 1,461,259 | لدائن ومصنوعاتها، مطاط ومصنوعاته | VII |
| 0.54% | 732,694 | 0.50% | 443,978 | 0.12% | 97,275 | جلود خام وجلود مدبوغة وجلود بفراء ومصنوعات هذه المواد اصناف عدة الحيوانات والسراجه، لوازم السفر، حقائب يدوية واوعية مماثلة لها، مصنوعات من مصارين الحيوانات (عدا مصارين دودة القز) | VIII |
| 0.81% | 1,099,875 | 0.86% | 764,289 | 0.83% | 659,802 | خشب ومصنوعاته، فحم خشبي، فلين ومصنوعاته، مصنوعات من القش والحفاء او غيرها من المواد الضفر، اصناف صناعتي الحصر والسلاسل | IX |
| 0.09% | 119,311 | 0.02% | 20,531 | 0.03% | 25,097 | عجينة الخشب أو غيرها من عجائن مواد ليفية سليولوزية، نفايات وفضلات ورق أو ورق مقوى (كرتون) وورق وورق مقوى ومصنوعاته | X |
| 4.36% | 5,911,443 | 4.98% | 4,450,796 | 4.64% | 3,690,073 | مواد نسيجية ومصنوعاتها | XI |
| 1.83% | 2,484,075 | 2.02% | 1,809,443 | 2.85% | 2,270,417 | احذية، اغطية راس، مظلات مطر وشمس، عصي وعصي بمقاعد، سياط واجزاء هذه الاصناف، ريش محضر واصناف من ريش، ازهار اصطناعية، مصنوعات من شعر بشري | XII |
| 0.02% | 33,258 | 0.17% | 153,735 | 0.09% | 69,939 | مصنوعات من حجر او جص او اسمنت او حرير صخري او ميكا او من مواد مماثلة، منتجات من خزف، زجاج ومصنوعاته | XIII |

دراسة الجدوى الاقتصادية المبدئية لمشروع المركز اللوجستي الدائم

| 2015 | | 2014 | | 2013 | | وصف الصنف | الرمز |
|-------------|---|-------------|---|-------------|---|---|-----------------------|
| % | مستوردات: القيمة سيف بالدينار الأردني | % | مستوردات: القيمة سيف بالدينار الأردني | % | مستوردات: القيمة سيف بالدينار الأردني | | |
| - | 1,561 | - | 0 | 0.01% | 4,142 | لؤلؤ طبيعي او مستتبت، احجار كريمة او شبه كريمة معادن ثمينة، معادن مكسوة بقشرة من معادن ثمينة ومصنوعات هذه المواد، حلي الغواية (مقلدة)، نقود | XIV |
| 0.55% | 746,166 | 1.55% | 1,383,678 | 0.69% | 549,694 | معادن عادية ومصنوعاتها | XV |
| 72.79% | 98,776,961 | 69.78% | 62,368,708 | 67.88% | 54,000,251 | آلات واجهزة، معدات كهربائية، اجزاؤها، اجهزة تسجيل واذاعة الصوت، اجهزة تسجيل واذاعة الصور والصوت في الاذاعة المرئية (تلفزة)، اجزاء ولوازم هذه الاجهزة | XVI |
| 0.04% | 51,369 | 0.08% | 72,602 | 0.07% | 57,181 | معدات نقل | XVII |
| 0.36% | 494,530 | 0.41% | 366,683 | 0.25% | 198,451 | ادوات واجهزة للبصريات او التصوير الفوتوغرافي او السينمائي او للقياس او الفحص وادوات واهزة دقيقة ادوات للطب او للجراحة اصناف صناعة الساعات، ادوات موسيقية، اجزاء ولوازم هذه الادوات والاهزة | XVIII |
| 1.15% | 1,555,729 | 1.55% | 1,381,664 | 1.48% | 1,178,685 | سلع ومنتجات مختلفة | XX |
| - | 0 | 0.18% | 162,584 | 0.09% | 75,424 | غير مبين | |
| 100% | 135,698,511 | 100% | 89,381,951 | 100% | 79,547,393 | المجموع | |

المصدر: دائرة الإحصاءات العامة، التجارة الخارجية 2015

الجدول 5: المستوردات من سريلانكا حسب التصنيف للسنوات (2013-2015) بالدينار الأردني

| 2015 | | 2014 | | 2013 | | وصف الصنف | الرمز |
|--------|---|--------|---|-------|---|---|-------|
| % | مستوردات: القيمة سيف بالدينار الأردني | % | مستوردات: القيمة سيف بالدينار الأردني | % | مستوردات: القيمة سيف بالدينار الأردني | | |
| 0.26% | 66,712 | 0.13% | 31,344 | 0.16% | 33,678 | حيوانات حية ومنتجات المملكة الحيوانية | I |
| 74.88% | 18,906,227 | 87.38% | 21,899,482 | 84% | 17,716,432 | منتجات المملكة النباتية | II |
| 0.07% | 16,459 | - | 0 | - | 0 | شحوم ودهون وزيت حيوانية أو نباتية منتجات تفككها، دهون غذائية محضرة، شموع من اصل حيواني أو نباتي | III |
| 0.80% | 202,980 | 0.56% | 140,297 | 0.84% | 175,770 | منتجات صناعة الاغذية، مشروبات سوائل كحولية وخل، تبغ وابدال تبغ مصنعة | IV |
| 1.23% | 309,603 | - | 0 | 0.04% | 7,682 | منتجات معدنية | V |
| 0.44% | 110,882 | 0.22% | 55,103 | 0.12% | 24,403 | منتجات الصناعات الكيماوية أو الصناعات المرتبطة بها | VI |
| 1.56% | 392,697 | 1.13% | 282,294 | 1.41% | 295,916 | لدائن ومصنوعاتها، مطاط ومصنوعاته | VII |
| - | 792 | 0.08% | 20,268 | 0.08% | 16,349 | جلود خام وجلود مذبوغة وجلود بفراء ومصنوعات هذه المواد اصناف عدة الحيوانات والسراجه، لوازم السفر، حقائب يدوية واوعية مماثلة لها، مصنوعات من مصارين الحيوانات (عدا مصارين دودة القز) | VIII |
| 0.21% | 53,412 | 1.02% | 255,431 | 0.13% | 27,510 | خشب ومصنوعاته، فحم خشبي، فلين ومصنوعاته، مصنوعات من القش والحلفاء او غيرها من المواد الضفر، اصناف صناعتي الحصر والسلاسل | IX |
| 1.53% | 385,089 | 0.14% | 34,216 | 0.58% | 123,045 | عجينة الخشب أو غيرها من عجائن مواد ليفية سليلوزية، نفايات وفضلات ورق أو ورق مقوى (كرتون) وورق ورق مقوى ومصنوعاته | X |
| 13.76% | 3,475,237 | 7.55% | 1,892,237 | 8.41% | 1,770,085 | مواد نسيجية ومصنوعاتها | XI |
| 0.17% | 43,466 | 0.11% | 28,084 | 0.21% | 43,475 | احذية، اغطية راس، مظلات مطر وشمس، عصي وعصي بمقاعد، سياط واجزاء هذه الاصناف، ريش محضر واصناف من ريش، ازهار اصطناعية، مصنوعات من شعر | XII |

دراسة الجدوى الاقتصادية المبدئية لمشروع المركز اللوجستي الدائم

| 2015 | | 2014 | | 2013 | | وصف الصنف | الرمز |
|-------------|---|-------------|---|-------------|---|---|-----------------------|
| % | مستوردات: القيمة سيف بالدينار الأردني | % | مستوردات: القيمة سيف بالدينار الأردني | % | مستوردات: القيمة سيف بالدينار الأردني | | |
| | | | | | | بشري | |
| 0.07% | 18,900 | 0.04% | 11,051 | 0.04% | 7,845 | مصنوعات من حجر أو جص أو اسمنت أو حرير صخري أو ميكا أو من مواد مماثلة، منتجات من خزف، زجاج ومصنوعاته | XIII |
| - | 0 | - | 0 | 0.07% | 13,981 | لؤلؤ طبيعي أو مستنبت، احجار كريمة أو شبه كريمة معادن ثمينة، معادن مكسوة بقشرة من معادن ثمينة ومصنوعات هذه المواد، حلي الغواية (مقلدة)، نقود | XIV |
| - | 0 | - | 0 | 0.03% | 6,958 | معادن عادية ومصنوعاتها | XV |
| 4.51% | 1,138,410 | 0.77% | 192,967 | 2.86% | 602,412 | آلات واجهزة، معدات كهربائية، اجزاؤها، اجهزة تسجيل واذاعة الصوت، اجهزة تسجيل واذاعة الصور والصوت في الاذاعة المرئية (تلفزة)، اجزاء ولوازم هذه الاجهزة | XVI |
| - | 0 | 0.15% | 38,633 | - | 0 | معدات نقل | XVII |
| 0.01% | 1,605 | 0.01% | 1,780 | 0.04% | 8,713 | ادوات واجهزة للبصريات او التصوير الفوتوغرافي او السينمائي او للقياس او الفحص وادوات واجهزة دقيقة ادوات للطب او للجراحة اصناف صناعة الساعات، ادوات موسيقية، اجزاء ولوازم هذه الادوات والاجهزة | XVIII |
| 0.50% | 126,374 | 0.70% | 176,007 | 0.74% | 154,808 | سلع ومنتجات مختلفة | XX |
| 0.00% | | 0.01% | 3,565 | 0.03% | 5,901 | غير مبين | |
| 100% | 25,248,845 | 100% | 25,062,759 | 100% | 21,034,963 | المجموع | |

المصدر: دائرة الإحصاءات العامة، التجارة الخارجية 2015